

Екотан ЕООД
между бизнеса и природата

ecotan@abv.bg

GSM 0889 855 869

GSM 0889 895 805

Д О К Л А Д

за оценка на съвместимостта на инвестиционното предложение

**„План за урегулиране на ПИ 15703.45.42 и ПИ 15703.45.89 землище
с. Голяма Желязна, община Троян“**

**с предмета и целите на опазване на защитената зона “Васильовска
планина”**

с код BG 0002109 по Директивата за птиците

ст. н. с. Таню Мичев, еколог-орнитолог
GSM 0889 855 869, tanyo@abv.bg

София, март 2011 г.

Съдържание

1. Анотация на инвестиционното предложение	3
2. Описание на характеристиките на други планове и проекти, съществуващи или в процес на разработване или одобряване, които в съчетание с оценяваното инвестиционно предложение могат да окажат неблагоприятно въздействие върху защитената зона	4
3. Описание на елементите на инвестиционното предложение, които самостоятелно или в комбинация с други инвестиционни предложения биха могли да окажат значително въздействие върху защитената зона или нейните елементи	5
4. Описание на защитената зона, местообитания, видове и цели на управление на национално и международно ниво и тяхното отразяване (отчитане) при изготвянето на проекта	5
5. Описание и анализ на вероятността и степента на въздействие на инвестиционното предложение върху предмета и целите на опазване на защитената зона	8
5.1. Описание и анализ на въздействието на ИП върху типове природни местообитания и видовете-предмет на опазване в защитената зона	8
5.2. Описание и анализ на въздействието на ИП върху целостта за защитената зона с оглед на нейната структура, функции и природозащитни цели (загуба на местообитания, фрагментация, обезпокояване на видове, нарушаване на видовия състав, химически, хидрогеоложки и геоложки промени и др.), както по време на реализацията, така и при експлоатацията на ИП	14
6. Предложения за смекчаващи мерки	16
7. Разглеждане на алтернативни решения и оценка на тяхното въздействие включително нулева алтернатива	17
8. Картен материал с местоположението на обектите/трасетата на ИП спрямо защитената зона и нейните елементи	19
9. Заключение за вида и степента на отрицателно въздействие съобразно критериите по чл. 22	19
9.1. Характеристика на инвестиционното предложение	19
9.2. Характеристики на други планове, програми и проекти/ инвестиционни предложения, съществуващи и/или в процес на разработване или одобряване, които в съчетание с оценяваното инвестиционно предложение могат да окажат неблагоприятно въздействие върху защитената зона	20
9.3. Характеристики на защитената зона	20
9.4. Област на въздействие	20
9.5. Степен на въздействие върху типове природни местообитания	20
9.6. Степен на въздействие върху местообитания и популации на видовете-предмет на опазване на	33
9.7. Въздействия върху природозащитните цели и целостта на защитената зона	21
9.8. Възможни смекчаващи и/или възстановителни мерки	21
9.9. Наличие на алтернативни решения	21
9.10. Наличие на причини от първостепенен обществен интерес за реализирането на инвестиционното предложение или съображения във връзка с човешкото здраве, обществената сигурност или благоприятни въздействия върху околната среда	22
9.11. Предложени компенсиращи мерки	22
9.12. Общо заключение	22
10. Наличие на обстоятелства по чл. 33 ЗБР и предложение за конкретни компенсиращи мерки по чл. 34 ЗБР (когато заключението по т. 9 е, че предметът на опазване на съответната защитена зона ще бъде значително увреден от реализирането на ИП и че не е налице друго алтернативно решение)	22
11. Информация за използваните методи на изследване, методи за прогноза и оценка на въздействието, източници на информация, трудности при събиране на необходимата информация	22
12. Документи по чл. 9, ал. 2 и 3 от Наредба за условията и реда за извършване на оценка за съвместимостта на планове, програми, проекти и инвестиционни предложения с предмета и целите на опазване на защитените зони	27
13. Приложения	30
13.1. Актуални скици на двата имота	30
13.2. Ел. схема към ПУП-ПЗ (План за застрояване)	32
13.2. Сведение от РИОСВ Плевен за ИП, планове, програми, проекти постъпили към дата 12.07.2010 г. в РИОСВ-Плевен попадащи в ЗЗ"Васильовска планина"	32

Настоящата оценка е изготвена на основание чл. 31, ал. 4 от Закона за биологичното разнообразие (ЗБР), въз основа на Наредбата за условията и реда за извършване на оценка за съвместимостта на планове, програми, проекти и инвестиционни предложения с предметите и целите на опазване на защитените зони (ДВ бр. 73/2007 г.), въз основа на писма на РИОСВ-Плевен с изх. №1881/08.06.2010 г. и №1881/9.02.2011 г.

1. Анотация на инвестиционното предложение

Инвестиционното предложение (ИП) е за План за урегулиране на ПИ 15703.45.42 и ПИ 15703.45.89 с цел отреждането му в терен за жилищно строителство-за изграждане до 5 бр. сглобяеми къщички по 60 m² застроена площ всяка с общо застроена площ в имота до 300 m², които ще предлагат до 10 бр. места за отдих. Имотите са с начин на трайно ползване и площ както следва:

- ПИ 15703.45.42 е с начин на трайно ползване нива и с площ 2450 m² съгласно скица № 3614/8.02.2010 г. издадена от Служба по геодезия, картография и кадастър – гр. Ловеч;
- ПИ 15703.45.89 е с начин на трайно ползване нива и с площ 2451 m² съгласно скица № 3615/8.02.2010 г. издадена от Служба по геодезия, картография и кадастър – гр. Ловеч;

Захранването с вода се осъществява от собствен резервоар с помпена хидрофорна уредба в ПИ 15703.45.42, без изграждане на нови трасета. Захранването с електроенергия ще се осъществи от съществуващо ел. трасе на около 120 m от ПИ 15703.45.89 с подземен кабел положен в съществуващ път 15703.45.114 (**Приложение 13.2**). При осъществяване на инвестиционното намерение не се предвиждат строителни работи поради това, че къщичките са с готови конструкции и на терена само се монтират. Отпадните води ще бъдат зауствани в изгребна яма и впоследствие ще бъдат извозвани до пречиствателна станция Троян.

Географските координати на центъра на имота са 43°00'22.5 N и 24°26'27.3 E, а UTM гридът - 35TKH96 (**Фиг. 1-1**).



Фиг. 1-1. Сателитна снимка от GoogleEarth на района около ИП (ограденият с червена линия четириъгълник)

Инвестиционното предложение попада в защитена зона “Васильовска планина” с код BG 0002109, кореспондираща с Директива 79/409 на Съвета на ЕИО за запазване на дивите птици. Настоящата оценка е изготвена с оглед преценка на съвместимостта на разглежданото инвестиционно предложение (ИП) с целите и предмета на опазване на тази защитена зона.

Близост със защитени територии

На различно разстояние от терена на ИП са разположени следните защитени територии:

Име	Категория	Посока и отстояние от ИП
Пещера Топля	Природна забележителност	5,5 km E
Шумнатица	Защитена местност	2,5 km N
Аномир	Защитена местност	4 km SW
Микенска усойна	Защитена местност	3 km E

Нито един от посочените обекти не се намира в непосредствена близост до терена на ИП, поради което може да се твърди, че не се очаква отрицателно въздействие върху тях.

2. Описание на характеристиките на други планове и проекти, съществуващи или в процес на разработване или одобряване, които в съчетание с оценяваното инвестиционно предложение могат да окажат неблагоприятно въздействие върху защитената зона

С писмо на РИОСВ-Плевен (№ ОИК-6-20/7.03.2011 г.) се предоставят данни за други планове и проекти, съществуващи или в процес на разработване или одобряване, които в съчетание с оценяваното ИП могат да окажат неблагоприятно въздействие върху защитената зона „Васильовска планина” (*Приложение 13.3*).

Според посоченото писмо общият кумулативен ефект от 77 ИП, планове и проекти, съществуващи или в процес на разработване или одобряване в съчетание с оценяваното ИП (последните два реда в таблицата) възлиза на 2431,288 дка или 0,5% от общата площ на защитената зона.

При местообитанието „ниви“ кумулативният ефект от 11 ИП, планове и проекти, съществуващи или в процес на разработване или одобряване в съчетание с оценяваното ИП (последните два реда в таблицата) възлиза на 113,497 дка или 0,5% от общата площ (22736,4 дка) на всички ниви в защитената зона (*Таблица 2-1*).

Таблица 2-1. Данни за планове и проекти, съществуващи или в процес на разработване или одобряване, които в съчетание с оценяваното инвестиционно предложение могат да окажат неблагоприятно въздействие върху защитената зона

№ ПИ	Трайно ползване	Площ (дка)	Населено място	ИП
241024	Нива	6,12	с. Сопот, общ. Угърчин	тир-паркинг с обслужващ комплекс
39033	Нива	3,236	м. Троанското, Балабанско	Жилищно застрояване
36085	Нива	4,527	м. Шарковец, с. Балабанско	Дърводелски цех
46057	Нива	10	с. Г. Желязна	Вилно селище и графопост
22261	Нива	6,058	с. Брестница	Производство на дървени въглища
85037	Нива	4	с. Гложене	План за урегулиране на ПИ 085037
31041	Нива	5,082	с. Голяма Желязна	Ваканционно селище” с. Голяма Желязна

№ ПИ	Трайно ползване	Площ (дка)	Населено място	ИП
31022	Нива	9,782	м. Гръцки колиби с. Г. Желязна	Вилно селище
31052	Нива	7	м. Гръцки колиби с. Г. Желязна	Вилно селище
62051	Нива	47,186	с. Гложене	Електрозахранване на базова станция №3684
89082	Нива	5,605	с. Гложене, м. Валога-Асен	фотоволтаична електроцентрала
15703.45.89	Нива	2,451	с. Голяма Желязна	План – ПРЗ
15703.45.42	Нива	2,45	с. Голяма Желязна	План – ПРЗ
Общо 113,497 дка				

3. Описание на елементите на инвестиционното предложение, които самостоятелно или в комбинация с други инвестиционни предложения биха могли да окажат значително въздействие върху защитената зона или нейните елементи

Елементите на инвестиционното предложение, които може да окажат значително въздействие върху защитената зона са:

- Монтирането до 5 сглобяеми къщички с общо 10 легла;
- Построяване на съпътстващи инженерни съоръжения.

Въздействието върху биоразнообразието, флората и фауната може да се обобщи като незначително и временно по време на монтажните дейности; сравнително по-постоянно във времето, но незначително при експлоатацията поради нейният сезонен характер.

4. Описание на защитената зона, местообитания, видове и цели на управление на национално и международно ниво и тяхното отразяване (отчитане) при изготвянето на проекта

4.1. Общо описание

Защитената зона „Васильовска планина” с код BG 0002109 е обявена със заповед № РД-529 от 26 май 2010 г., публикувана в ДВ брой 48/2010 г. Съгласно тази заповед площта на защитената зона е 454727,881 дка.

Защитената зона се обявява с цел:

- Опазване и поддържане на местообитанията на посочените в т. 2 от заповедта видове птици за постигане на тяхното благоприятно природозащитно състояние;
- Възстановяване на местообитания на видове птици по т. 2 от заповедта, за които е необходимо подобряване на природозащитното им състояние.

Предмет на опазване в защитената зона са следните видове:

По чл. 6, ал. 1, т. 3 от Закона за биологичното разнообразие:

1. Черногуш гмуркач (*Gavia arctica*)
2. Нощна чапла (*Nycticorax nycticorax*)
3. Малка бяла чапла (*Egretta garzetta*)
4. Черен щъркел (*Ciconia nigra*)
5. Бял щъркел (*Ciconia ciconia*)
6. Орел рибар (*Pandion haliaetus*)
7. Осояд (*Pernis apivorus*)
8. Морски орел (*Haliaeetus albicilla*)
9. Орел змияр (*Circaetus gallicus*)
10. Скален орел (*Aquila chrysaetos*)

11. Белоопашат мишелов (*Buteo rufinus*)
12. Планински кеклик (*Alectoris graeca*)
13. Лещарка (*Bonasa bonasia*)
14. Ливаден дърдавец (*Crex crex*)
15. Бухал (*Bubo bubo*)
16. Козодой (*Caprimulgus europaeus*)
17. Земеродно рибарче (*Alcedo atthis*)
18. Сив кълвач (*Picus canus*)
19. Черен кълвач (*Dryocopus martius*)
20. Среден пъстър кълвач (*Dendrocopos medius*)
21. Белогръб кълвач (*Dendrocopos leucotos*)
22. Сирийски пъстър кълвач (*Dendrocopos syriacus*)
23. Горска чучулига (*Lullula arborea*)
24. Червеногръба сврачка (*Lanius collurio*)
25. Черночела сврачка (*Lanius minor*)
26. Ястребогушо коприварче (*Sylvia nisoria*)
27. Полубеловрата мухоловка (*Ficedula semitorquata*)
28. Градинска овесарка (*Emberiza hortulana*)

По чл. 6 ал. 1 т. 4 от Закона за биологичното разнообразие:

1. Сива чапла (*Ardea cinerea*)
2. Голям ястреб (*Accipiter gentilis*)
3. Малък ястреб (*Accipiter nisus*)
4. Обикновен мишелов (*Buteo buteo*)
5. Черношипа ветрушка (Керкенец) (*Falco tinnunculus*)
6. Голям горски водобегач (*Tringa ochropus*)
7. Късокрил кюкавец (*Actitis hypoleucos*)
8. Пчелояд (*Merops apiaster*)

Според Николов (Ръкопис, ревизиран от БАН) „.....Васильовска планина се намира в Северна България между градовете Ябланица, Тетевен и Троян и почти съвпада с орографските граници на едноименната планина. На север територията включва и язовир Сопот. Около половината от планината е покрита с гори - предимно от мизийски бук (*Fagus moesiaca*). Има също и иглолистни култури. Откритите пространства заемат около 30% от територията, като най-голям е дялът на ливадите и обработваемите земи...”

4.1.1. Характеристика

Класове земно покритие	% покритие	Площ дка
Водни площи във вътрешността (стоящи води, течащи води)	2	9094,558
Храстови съобщества	2	9094,558
Суши тревни съобщества, степи	8	36378,230
Влажни ливади, мезофилни ливади	16	72756,461
Екстензивни зърнени култури (вкл. ротационни култури с периодично оставяне на угар)	5	22736,394
Друга орна земя	0	0,000
Широколистни листопадни гори	50	227363,941
Иглолистни гори	3	13641,836
Смесени гори	8	36378,230
Не-горски райони, култивирани с дървесна растителност (вкл. овошки, лозя, крайпътни дървета)	4	18189,115
Скали във вътрешността, сипеи, пясъци, постоянен сняг и ледници	0	0,000

<i>Класове земно покритие</i>	<i>% покритие</i>	<i>Площ дка</i>
Други земи (включително градове, села, пътища, сметища, мини, индустриални обекти)	2	9094,558
<i>Общо покритие</i>	<i>100</i>	<i>454727,881</i>

От общо 12 типа земно покритие в защитената зона, теренът на ИП заема малка част от “ Екстензивни зърнени култури“, представено с 5% от площта на защитената зона или 22736,4 дка). Размерът на тази площ е използван при калкулиране на кумулативния ефект от инвестиционни предложения, планове и програми в защитената зона „Васильовска планина“.

4.1.2. Предназначение

По-малко от 1% от територията на мястото е поставена под законова защита съгласно националното природозащитно законодателство. Тук попадат 7 защитени местности и 5 природни забележителности, обявени за опазване на характерен ландшафт, водопади или пещери. Почти цялата територия на Васильовска планина попада в КОРИНЕ място “Централен Балкан”, определено през 1998 г., поради европейското му значение за опазването на редки и застрашени местообитания, растения и животни, включително птици. През 2005 г. територията е обявена от BirdLife International за Орнитологично важно място.

4.1.3. Качество и значимост

Според Николов (Ръкопис, ревизиран от БАН) „.....Непосредствената близост на Васильовска планина до Национален парк “Централен Балкан”, както и слабата населеност на района са предпоставка за богатото биологично разнообразие и съхраненост на хабитатите тук. В границите на мястото са включени както ценни влажни ливади край Васильов, Лесидрен и Голяма Желязна, така и голяма част от поречието на река Вит, своеобразен коридор за птиците в тази част на Стара Планина. На запад е включена и част от Лисец планина, в която има стари букови гори и пасища – трофични местообитания на редица видове птици. Язовир Сопот на север е важно място за почивка и хранене на редица видове водолюбивы птици по време на миграция и зимуване. Във Васильовска планина са установени 108 вида птици, от които 13 са включени в Червената книга на България (1985). От срещаните се видове 41 са от европейско природозащитно значение (SPEC) (BirdLife International, 2004). Като световно застрашен в категория SPEC 1 е включен 1 вид, а като застрашени в Европа съответно в категория SPEC 2 - 13 вида, в SPEC 3 - 27 вида. Мястото осигурява подходящи местообитания за 26 вида, включени в приложение 2 на Закона за биологичното разнообразие, за които се изискват специални мерки за защита. От тях 23 са вписани в приложение I на Директива 79/409 на ЕС. Васильовска планина е със световно значение за опазването на застрашения от изчезване на планетата ливаден дърдавец (*Crex crex*). Районът е едно от най-важните места в България от значение за Европейския съюз за опазването на този вид, както и за сивия кълвач (*Picus canus*) и ястребогушото коприварче (*Sylvia nisoria*). Тук се поддържат представителни популации на средния пъстър кълвач (*Dendrocopos medius*), черния кълвач (*Dryocopus martius*), козодоя (*Caprimulgus europaeus*) и осояда (*Pernis apivorus*).... ”.

4.1.4. Уязвимост

Според Николов (Ръкопис, ревизиран от БАН) “..... Васильовска планина е лесно достъпна за посетители, поради неголямата си височина и наличието на селища и пътища, както по границите на мястото, така и в него. Природата силно се влияе от горскостопански дейности и традиционното ползване на ливадите и пасищата. Горите са застрашени от прекомерната експлоатация и от незаконните сечи. Това води до промени в качествата на горските екосистеми, нарушава естествения воден баланс на целия район и предизвиква ерозионни и свлачищни процеси. Промените в хидрологичния режим на района водят до промени и във влажността на ливадите. Премахването на старите умиращи дървета и тези с хралупи, ограничава значително възможностите на кълвачите и совите да намират подходящи места за гнездене и храна. Най-сериозни заплахи са косенето на ливадите през гнездовия период на ливадния дърдавец, както и превръщането им в обработваеми земи. Преки заплахи за птиците са скалното катерене, движението с моторни превозни средства извън пътищата (включително т. нар. “off road”) и други. Потенциална заплаха както за местообитанията, така и за птиците в района е изграждането на ветроенергийни паркове....”.

4.2. Описание на местообитанията

Теренът на инвестиционното предложение е част от местообитанието „Екстензивни зърнени култури“, което заема 5% от площта на защитената зона.

4.3. Описание на видовете птици в защитената зона

Видовият състав на птиците на защитената зона е посочен в заповедта за нейното обявяване (№ РД-529 от 26 май 2010 г., ДВ брой 48/2010 г.), а в настоящата оценка е представен в раздел 4.1.

4.4. Цели на управление на национално и международно ниво и тяхното отразяване (отчитане) при изготвянето на инвестиционното предложение

Няма данни за такива цели.

5. Описание и анализ на вероятността и степента на въздействие на инвестиционното предложение върху предмета и целите на опазване на защитената зона

5.1. Описание и анализ на въздействието на ИП върху типовете природни местообитания и видовете-предмет на опазване в защитената зона

5.1.1. Върху типовете местообитания

В Стандартния формуляр не са описани типове местообитания, предмет на опазване в защитената зона.

5.1.2. Върху видовете-предмет на опазване

Както беше посочено, видовете предмет на опазване в защитената зона са общо 36. Те се разпределят както следва:

- Видове по чл. 6, ал. 1, т. 3 от Закона за биологичното разнообразие (Прил. I на Дир. 79/409/ЕЕС) – 28 вида;
- Редовно срещащи се мигриращи видове птици по чл. 6, ал. 1, т. 4 от Закона за биологичното разнообразие (Прил. I на Дир. 79/409/ЕЕС) (Прил. I на Дир. 79/409/ЕЕС) – 8 вида.

Оценката на отрицателното въздействие върху тях е извършено в две стъпки. Първата включва качествено определяне характера на въздействието (има-няма) и е представена на следващата **Таблица 5.1.2-1**.

Таблица 5.1.2-1. Характер на въздействието върху видовете птици, предмет на опазване в защитената зона „Васильовска планина“ (в таксономичен ред). Обозначения в колона „Не се очаква защото...“:

1. Видът целогодишно или през отделен сезон **не се среща** в местообитанията, които са част от терена на ИП или в непосредствена близост.

2. Видът може да се среща в местообитанията, които са част от терена на ИП или в непосредствена близост, но това е нередовно, епизодично, случайно и/или фигурира в Стандартния формуляр за защитената зона с цялостна оценка „D“.

3. Видът целогодишно или през отделен сезон може да се среща редовно в местообитанията от терена на ИП, но не ги използва поради близостта на асфалтов път, населено място или друга причина.

4. Видът редовно само прелита на безопасна височина над терена на ИП по време на хранене или миграция.

5. Видът е синантропен или нечувствителен към антропогенно въздействие, произлизащо от реализирането на ИП.

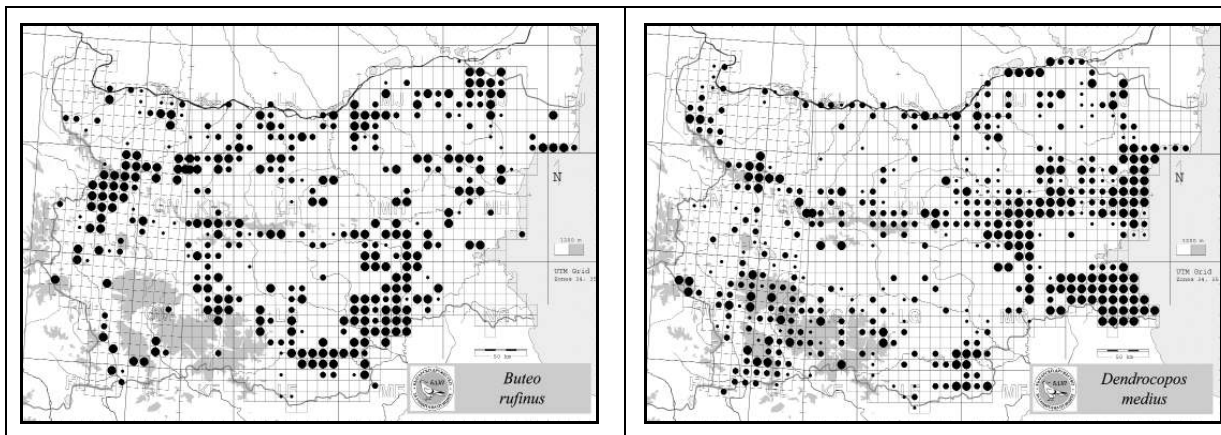
6. Видът не е установен от Янков (2007) като гнездещ в УТМ квадрата (КН96), в който е теренът на ИП.

№	Вид	Отрицателно въздействие	
		Не се очаква, защото....	Очаква се
1.	Черногуш гмуркач (<i>Gavia arctica</i>)	1	
2.	Нощна чапла (<i>Nycticorax nycticorax</i>)	1	
3.	Малка бяла чапла (<i>Egretta garzetta</i>)	1	
4.	Сива чапла (<i>Ardea cinerea</i>)		+
5.	Черен щъркел (<i>Ciconia nigra</i>)	1	
6.	Бял щъркел (<i>Ciconia ciconia</i>)		+
7.	Морски орел (<i>Haliaeetus albicilla</i>)	1	
8.	Осояд (<i>Pernis apivorus</i>)	1	
9.	Орел змияр (<i>Circaetus gallicus</i>)	1	
10.	Голям ястреб (<i>Accipiter gentilis</i>)	2	
11.	Малък ястреб (<i>Accipiter nisus</i>)	2	
12.	Обикновен мишелов (<i>Buteo buteo</i>)	2	
13.	Белоопашат мишелов (<i>Buteo rufinus</i>)	6	
14.	Скален орел (<i>Aquila chrysaetos</i>)	1	
15.	Орел рибар (<i>Pandion haliaetus</i>)	1	
16.	Черношипа ветрушка (<i>Falco tinnunculus</i>)	2	
17.	Лещарка (<i>Bonasa bonasia</i>)	1	
18.	Планински кеклик (<i>Alectoris graeca</i>)	1	
19.	Ливаден дърдавец (<i>Crex crex</i>)	1	
20.	Голям горски водобегач (<i>Tringa ochropus</i>)	1	
21.	Късокрил кюкавец (<i>Actitis hypoleucos</i>)	1	
22.	Бухал (<i>Bubo bubo</i>)	1	
23.	Козодой (<i>Caprimulgus europaeus</i>)	1	
24.	Обикновен пчелояд (<i>Merops apiaster</i>)	1	
25.	Земеродно рибарче (<i>Alcedo atthis</i>)	1	
26.	Сив кълвач (<i>Picus canus</i>)	1	
27.	Черен кълвач (<i>Dryocopus martius</i>)	1	
28.	Сирийски пъстър кълвач (<i>Dendrocopos syriacus</i>)	1	
29.	Среден пъстър кълвач (<i>Dendrocopos medius</i>)	6	
30.	Белогръб кълвач (<i>Dendrocopos leucotos</i>)	1	
31.	Горска чучулига (<i>Lullula arborea</i>)	1	
32.	Ястребогушо коприварче (<i>Sylvia nisoria</i>)	6	
33.	Полубеловрага мухоловка (<i>Ficedula semitorquata</i>)	1	
34.	Червеногърба сврачка (<i>Lanius collurio</i>)		+
35.	Черночела сврачка (<i>Lanius minor</i>)	2	
36.	Градинска овесарка (<i>Emberiza hortulana</i>)		+
Всичко		32	4

В точка 2 от мотивите, посочени в Решение на РИОСВ-Плевен с № ПН 019-ОС/2010 г. се посочва, че се очаква “.....негативно въздействие върху местообитанията на птиците, предмет на опазване в защитената зона „Васильовска планина“ – белоопашат мишелов (*Buteo rufinus*), среден пъстър кълвач (*Dendrocopos medius*), горска чучулига (*Lullula arborea*), градинска овесарка (*Emberiza hortulana*) и др....“.

Последните два вида са взети предвид от нас при изготвянето на настоящата оценка. Според Янков (2007) обаче в УТМ квадрат КН96, където е разположен теренът на разглежданото ИП, белоопашатият мишелов (*Buteo rufinus*) и средният пъстър кълвач (*Dendrocopos medius*) не гнездят (**Фиг. 5.1.2-1**):

Фиг. 5.1.2-1. Гнездово разпространение на белоопашатия мишелов (*Buteo rufinus*) и средния пъстър кълвач (*Dendrocopos medius*) в България (по Янков, 2007).



Втората стъпка от оценката включва количествено определяне на степента на отрицателното въздействие. Тя обхваща само видовете птици и техните местообитания, за които вече е определено, че може да претърпят такова въздействие (4 вида, отбелязани със знак „+“ в Таблица 5.1.2-1. Те са подредени таксономично:

1. Сива чапла (*Ardea cinerea*) – гнездящо-прелетен, преминаващ и зимуващ вид. Според Янков (2007) на територията на България има 1000-1400 гнездещи двойки, а в защитената зона според Стандартния формуляр-8 (2-14) гнездещи двойки с цялостна оценка „D”. Възможно е да се среща на терена на ИП. Очаква се прякото отрицателно въздействие да е с малка степен:

ЗЗ „Васильовска пл.” Сива чапла (<i>Ardea cinerea</i>) (за обяснения по таблицата вж. точка 11)	СТЕПЕН НА ВЪЗДЕЙСТВИЕ							Обща Оценка
	Размножаване		Миграция		Зимуване			
	Гнезда Яйца Малки	В места за Гнездене Хранене	В места за Гермики Хранене Ношуване	В места за Хранене Ношуване	В места за Хранене Ношуване	Ношуване		
Унищожаване (0,8 т)		0,8		0,8	0,8			2,4
Увреждане (0,5 т)**								
Влошаване (0,3 т)**								
Обезпокояване (0,1 т)**								
Фрагментация (0,1 т)								
Замърсяване (0,2 т)								
Биокоридори (0,8 т)								0,8
Геогр. свързаност (0,8 т)								0,8
Общо		0,8		0,8	0,8			4,0

Местообитанията на вида в защитената зона са представени на следващата таблица съгласно категорията и площта на отделните класове земно покритие в Стандартния формуляр за защитената зона, както и съгласно класификацията на местообитанията по Янков (2007):

Местообитания на сивата чапла в ЗЗ „Васильовска пл.”	% от общата площ на ЗЗ	Площ дка
Водни площи във вътрешността (стоящи води, течащи води)	2	9094,558
Екстензивни зърнени култури (вкл. ротационни култури с периодично оставяне на угар)	5	22736,39
Всичко	7	31830,948

Както се вижда от горната таблица, местообитанията на вида в защитената зона са с площ 31830,948 дка (или 7% от общата ѝ площ). В резултат на реализирани ИП, планове и програми са загубени 113,497 дка или 0,4% от тях. Оставащите

неурбанизирани земи, подходящи за вида в защитената зона са над 31717 дка. Поради това гнездовата популация на вида няма да бъде повлияна значително от отнемането на 4,901 дка за реализирането на разглежданото ИП и кумулативният ефект няма да бъде голям. Очаква се общото отрицателно въздействие върху вида и местообитанията му да е с малка степен.

2. Бял щъркел (*Ciconia ciconia*)-гнездящо-прелетен и преминаващ вид. Според Янков (2007) на територията на България има 4956-5672 гнездещи двойки, а в защитената зона според Стандартния формуляр - 5 гнездящи двойки с цялостна оценка „С”. Не гнезди на терена на ИП, но може да го използва за хранене и за почивка. Очаква се прякото отрицателно въздействие да е с малка степен:

33 „Васильовска пл.” Бял щъркел (<i>Ciconia ciconia</i>) (за обяснения по таблицата вж. точка 11)	СТЕПЕН НА ВЪЗДЕЙСТВИЕ							Обща оценка
	Размножаване			Миграция		Зимуване		
	Гнезда Яйца Малки	В места за Гнездене	Хранене	В места за Гермики	Хранене Ношуване	В места за Хранене	Ношуване	
Унищожаване (0,8 т)			0,8	0,8	0,8			2,4
Увреждане (0,5 т)**								
Влошаване (0,3 т)**								
Обезпокояване (0,1 т)**								
Фрагментация (0,1 т)								
Замърсяване (0,2 т)								
Биокоридори (0,8 т)								0,8
Геогр. свързаност (0,8 т)								0,8
Общо			0,8	0,8	0,8			4,0

Местообитанията на вида в защитената зона са представени на следващата таблица съгласно категорията и площта на отделните класове земно покритие в Стандартния формуляр за защитената зона, както и съгласно класификацията на местообитанията по Янков (2007):

Местообитания на белия щъркел в 33 „Васильовска пл.”	% от общата площ на 333	Площ дка
Водни площи във вътрешността (стоящи води, течащи води)	2	9094,558
Екстензивни зърнени култури (вкл. ротационни култури с периодично оставяне на угар)	5	22736,39
Не-горски райони, култивирани с дървесна растителност (вкл. овошки, лозя, крайпътни дървета)	4	18189,115
Други земи (включително градове, села, пътища, сметища, мини, индустриални обекти)	2	9094,558
Всичко	13	59114,621

Както се вижда от горната таблица, местообитанията на вида в защитената зона са с площ 59114,621 дка (или 13% от общата ѝ площ). В резултат на реализирани ИП, планове и програми са загубени 113,497 дка или 0,2% от тях. Оставащите неурбанизирани земи, подходящи за вида в защитената зона са над 59000 дка. Поради това гнездовата популация на вида няма да бъде повлияна значително от отнемането на 4,901 дка за реализирането на разглежданото ИП и кумулативният ефект няма да бъде голям. Очаква се общото отрицателно въздействие върху вида и местообитанията му да е с малка степен.

3. Червеногърба сврачка (*Lanius collurio*) - гнездящо-прелетен и преминаващ вид. Според Янков (2007) на територията на България има 300 000-700 000 гнездещи

двойки, а в защитената зона според Стандартния формуляр - 350 (250-450) гнездящи двойки с цялостна оценка „В”. По границите на терена на ИП е възможно гнездене на единични двойки. Очаква се прякото отрицателно въздействие да е с малка степен:

33 „Васильовска пл.” Червеногърба сврачка (<i>Lanius collurio</i>) (за обяснения по таблицата вж. точка 11)	СТЕПЕН НА ВЪЗДЕЙСТВИЕ							Обща оценка
	Размножаване			Миграция		Зимуване		
	Гнезда Яйца Малки	В места за Гнездене	Хранене	В места за Гермики	Хранене Ношуване	Хранене	Ношуване	
Унищожаване (0,8 т)								
Увреждане (0,5 т)**	0,5	0,5	0,5		0,5			2,0
Влошаване (0,3 т)**								
Обезпокояване (0,1 т)**								
Фрагментация (0,1 т)								
Замърсяване (0,2 т)								
Биокоридори (0,8 т)								0,8
Геогр. свързаност (0,8 т)								0,8
Общо	0,5	0,5	0,5		0,5			3,6

Местообитанията на вида в защитената зона са представени на следващата таблица съгласно категорията и площта на отделните класове земно покритие в Стандартния формуляр за защитената зона, както и съгласно класификацията на местообитанията по Янков (2007):

Местообитания на червеногърбата сврачка в 33 „Васильовска пл.”	% от общата площ на ЗЗ	Площ дка
Храстови съобщества	2	9094,558
Сухи тревни съобщества, степи	8	36378,23
Широколистни листопадни гори	50	227363,94
Не-горски райони, култивирани с дървесна растителност (вкл. овошки, лозя, крайпътни дървета)	4	18189,115
Други земи (включително градове, села, пътища, сметища, мини, индустриални обекти)	2	9094,558
Всичко	66	300120,401

Както се вижда от горната таблица, местообитанията на вида в защитената зона са с площ 300120,401 дка (или 66% от общата ѝ площ). В резултат на реализирани ИП, планове и програми са загубени 113,497 дка от тях. Оставащите неурбанизирани земи, подходящи за вида в защитената зона са над 300 000 дка. Поради това гнездовата популация на вида няма да бъде повлияна значително от отнемането на 4,901 дка за реализирането на разглежданото ИП и кумулативният ефект няма да бъде голям. Очаква се общото отрицателно въздействие върху вида и местообитанията му да е с малка степен.

4. Градинска овесарка (*Emberiza hortulana*) - гнездящо-прелетен и преминаващ вид. Според Янков (2007) на територията на България има 300 000-700 000 гнездещи двойки, а в защитената зона според Стандартния формуляр - 55 (30-80) гнездящи двойки с цялостна оценка „С”. По границите на терена на ИП е възможно гнездене на единични двойки. Очаква се прякото отрицателно въздействие да е с малка степен:

ЗЗ „Васильовска пл.” Градинска овесарка (<i>Emberiza hortulana</i>) (за обяснения по таблицата вж. точка 11)	СТЕПЕН НА ВЪЗДЕЙСТВИЕ							Обща оценка
	Размножаване			Миграция		Зимуване		
	Гнезда Яйца Малки	Гнездене	Хранене	В места за Гермики	Хранене Ношуване	В места за Хранене	Гнездене	
Унищожаване (0,8 т)								
Увреждане (0,5 т)**	0,5	0,5	0,5		0,5			2,0
Влошаване (0,3 т)**								
Обезпокояване (0,1 т)**								
Фрагментация (0,1 т)								
Замърсяване (0,2 т)								
Биокоридори (0,8 т)								0,8
Геогр. свързаност (0,8 т)								0,8
Общо	0,5	0,5	0,5		0,5			3,6

Местообитанията на вида в защитената зона са представени на следващата таблица съгласно категорията и площта на отделните класове земно покритие в Стандартния формуляр за защитената зона, както и съгласно класификацията на местообитанията по Янков (2007):

Местообитания на градинската овесарка в ЗЗ „Васильовска пл.”	% от общата площ на ЗЗ	Площ дка
Храстови съобщества	2	9094,558
Сухи тревни съобщества, степи	8	36378,23
Екстензивни зърнени култури (вкл. ротационни култури с периодично оставяне на угар)	5	22736,39
Друга орна земя	0	0
Не-горски райони, култивирани с дървесна растителност (вкл. овошки, лозя, крайпътни дървета)	4	18189,115
Скали във вътрешността, сипеи, пясъци, постоянен сняг и ледници	0	0
Всичко	19	86398,293

Както се вижда от горната таблица, местообитанията на вида в защитената зона са с площ 86398,293 дка (или 19% от общата ѝ площ). В резултат на реализирани ИП, планове и програми са загубени 113,497 дка от тях. Оставащите неурбанизирани земи, подходящи за вида в защитената зона са над 86000 дка. Поради това гнездовата популация на вида няма да бъде повлияна значително от отнемането на 4,901 дка за реализирането на разглежданото ИП и кумулативният ефект няма да бъде голям. Очаква се общото отрицателно въздействие върху вида и местообитанията му да е с малка степен.

Отрицателното въздействие върху видовете предмет на опазване в защитената зона е обобщено в следната **Таблица 5.2-2**:

Таблица 5.2-2. Обобщени данни за броя на повлияните видове птици-предмет на опазване в защитената зона от различните категории отрицателни въздействия в резултат от реализирането на ИП

Категория отрицателно въздействие	Брой видове предмет на опазване в ЗЗ “Балтата”	% от общия брой видове
Няма въздействие	32	88,9
С малка степен	4	11,1
Със средна степен	0	0
С голяма степен	0	0
Общо	36	100

Както се вижда от горната таблица преобладаващата част (88,9%) от видовете-предмет на опазване няма да бъдат повлияни отрицателно от евентуалното реализиране на ИП. В малка степен ще бъдат повлияни четири вида. За тях се препоръчват подходящи смекчаващи мерки.

По време на гнездовия период

Теренът на ИП е разположен на северния бряг на яз. Сопот, където през лятото има множество вдичари. Предполага се, че гнезещите в района пойни видове са привикнали към тяхното присъствие.

Разглежданото ИП засяга относително широко разпространени и многобройни видове - червеногърбата свръчка и градинската овесарка, 1-2 двойки от които може да гнездят по границата на терена на ИП и които с трансформирането на местообитанието вероятно ще престанат да се размножават там. Това няма да се отрази значително върху гнездовите им популации в защитената зона и в страната.

По време на миграцията

Част от видовете, предмет на опазване в защитената зона „Васильовска планина“ са мигриращи. За разглеждания район на ИП обаче не са известни значителни миграционни пътища и концентрации на прелетници. Такива не са посочени и в Стандартния формуляр за защитената зона. Поради това може определено да се твърди, че евентуалното реализиране на ИП няма да окаже значително въздействие върху миграцията на птиците в района.

По време на зимуването

Теренът на ИП е разположен на северния бряг на яз. Сопот. През зимата в него обитават средно 180-220 водолубиви птици от 5-7 вида (Michev & Profirov, 2003). Теренът на ИП е разположен на около 100 m от северния бряг на тази влажна зона (*Фиг. 1-1*), а зимуващите птици избягват близостта на брега заради ловната преса. Поради това не се очаква евентуалното реализиране на ИП да окаже значително въздействие върху зимуването на водолубивите птици в яз. Сопот.

В заключение, от 36 вида птици, предмет на опазване в защитената зона, върху 32 вида няма да има отрицателно въздействие. Върху 4 вида ще има отрицателно въздействие с малка степен.

5.2. Описание и анализ на въздействието на ИП върху целостта за защитената зона с оглед на нейната структура, функции и природозащитни цели (загуба на местообитания, фрагментация, обезпокояване на видове, нарушаване на видовия състав, химически, хидрогеоложки и геоложки промени и др.), както по време на реализацията, така и при експлоатацията на ИП

5.2.1. Структура

Общата площ на реализираните или в процедура ИП, планове и програми в защитената зона „Васильовска планина“ по данни на РИОСВ-Плевен (*Раздел 13.2*) възлиза на 2431,288 дка или 0,5% от общата площ на защитената зона.

При местообитанието „ниви“ кумулативният ефект от 11 ИП, планове и проекти, съществуващи или в процес на разработване или одобряване в съчетание с оценяваното ИП (последните два реда в таблицата) възлиза на 113,497 дка или 0,5% от общата площ (22736,4 дка) на всички ниви в защитената зона (*Таблица 2-1*).

На фона на този малък кумулативен ефект може да се заключи, че евентуалното реализиране на ИП с площ от 4,901 дка няма да окаже значително отрицателно въздействие върху структурата на защитената зона.

5.2.2. Функции и природозащитни цели

Въз основа на данните за кумулативния ефект на РИОСВ е извършено групиране на различните видове дейности, предвидени в процедураните ИП, планове и програми (**Таблица 5.2.2-1**). В зависимост от техния характер и площ те може да окажат в една или друга степен отрицателно въздействие върху функциите и природозащитните цели на защитената зона.

Таблица 5.2.2-1. Площи за осъществяване на различните видове дейности от процедураните планове, програми и ИП в защитената зона „Васильовска планина”

№	Характер на процедураните планове, програми и ИП по групи	Площ в дка
1	Възстановяване на горски потенциал и ползване в частни гори	875,992
2	Комуникации и електрозахранване	221,039
3	Курортно строителство	128,635
4	Промислено-стопанска дейност	91,740
5	Жилищно строителство	28,056
6	Възобновяема енергетика	15,605
7	С непосочен характер	1070,221
	Всичко	2431,288

Както се вижда от таблицата, най-големи площи от защитената зона са засегнати от дейности, свързани с възстановяване на горски потенциал и ползване в частни гори. На второ място са комуникациите и електрозахранването, които имат определено отрицателно въздействие върху функциите и природозащитните цели на защитената зона.

Групата на курортното строителство (хотели, ваканционните селища, вилни сгради, към която се причислява и настоящото ИП) е на трета позиция. Но поради относително малката площ на терена на ИП (4,901 дка) и неговото маргинално местоположение в защитената зона приемаме, че евентуалното реализиране на ИП няма да увеличи значително отрицателното въздействие върху нейните функции и природозащитни цели.

5.2.3. Загуба на местообитания

Ще бъдат загубени 4,901 дка от местообитанието „ниви“ без голяма консервационна стойност и които заемат общо 5% от цялата защитена зона. Теренът на ИП съставлява пренебрежимо малка част от площта на цялото местообитание в защитената зона. Трасетата, предвидени за електрозахранване са проектирани в сервитута на съществуващ черен път. Поради всичко посочено може да се твърди, че не се очаква значително отрицателно въздействие върху местообитанията в защитената зона.

5.2.4. Фрагментация

Въз основа на предоставената от РИОСВ-Плевен информация за кумулативния ефект (77 обекта с обща площ 2431,3 дка) можем да направим следната приблизителна оценка (по наша оригинална методика) на фрагментацията (F):

На цялата площ на защитената зона - 454,73 km² са регистрирани 77 планове, програми и ИП, при което на 1 km² се падат 0,1693 „фрагмента“ - планове, програми и ИП или

$$F = 0,1693 \text{ ИП/км}^2$$

Така определена, степента на фрагментация дава възможност да бъде сравнявана в различните защитени зони.

5.2.5. Обезпокояване на видове

Разположен на 100 m от северния бряг на яз. Сопот, теренът на ИП от дълги години е подложен на антропогенна преса от въдичари, които през по-голямата част от годината стоят на брега от ранна сутрин до късна вечер. Независимо от това на терена на ИП по време на монтажните дейности се очаква обезпокояване на 4 вида птици през размножителния период. То ще бъде смекчено, ако тези дейности започнат преди началото на размножителния период. Тогава птиците ще имат възможност да се адаптират към новите условия на средата и към шума, който в случая е неизбежен.

По време на монтажните дейности може да се очаква и обезпокояване на същите видове, които обитават и съседни терени. И в двата случая обаче не се касае за значително отрицателно въздействие.

Не се очаква значително отрицателно въздействие и по време на експлоатацията, която ще бъде най-интензивна през летния период (юли-август), когато размножителният период вече е приключил.

Със сигурност може да се твърди, че по време на експлоатацията ще започнат да гнездят някои синантропни видове по сградите и в околната растителност.

5.2.6. Нарушаване на видовия състав

Теренът на ИП може да бъде обитаван от 4 вида, предмет на опазване в защитената зона. Общата им численост в останалата част от нея е сравнително висока, поради което може да се заключи, че популациите им няма да бъдат значително повлияни и няма да има нарушаване на видовия състав.

5.2.7. Химически промени

Не се очакват.

5.2.8. Хидрогеоложки промени

Не се очакват.

5.2.9. Геоложки промени

Не се очакват.

5.2.10. Други промени

След евентуалното влизане на обекта в експлоатация се очаква поява на някои синантропни видове птици, характерни за населени места и паркове.

6. Предложения за смекчаващи мерки

6.1. По време на проектирането

Броят на къщичките, предвидени за монтиране, да бъде намален до 3.

6.2. По време на строителството

- Началото на монтажните работи да бъде извън размножителния сезон на птиците (април-юни). През периода 15 април – 15 юли, когато е гнездовият период за повечето размножаващи се в България птици (Симеонов и др., 1990; Нанкинов и др. 1997), следва да не се извършват монтажни дейности, тъй като последните може да компрометират формирането на брачни двойки, гнезденето,

- измътването на яйцата и отглеждането на малките в съседни терени. Положителното въздействие върху видовете птици – предмет на опазване в защитената зона от прилагането на тази мярка е с висока степен на вероятност;
- На участниците в монтажните и експлоатационни дейности да бъдат дадени разяснения за целите и предмета на защитената зона с оглед предотвратяване на щети върху растителния и животински свят в района;
 - Да бъдат маркирани маршрутите за подходите към строителните петна на терена, за да се предотврати допълнителното унищожение на съществуващата растителност;
 - Да бъдат предвидени и маркирани местата за временно депониране на материали от изкопните дейности, чимове и храстова растителност;
 - Тревната покривка и пътищата да не бъдат третираны с химически вещества;
 - Да не се допуска изхвърлянето на битови и хранителни отпадъци, които могат да доведат до отравяне на почвите и представители на растителния и животинския свят;
 - Да не се допускат разливи на горива и смазочни материали от строителните машини;
 - Да бъдат спазвани правилата за противопожарна безопасност;

6.3. По време на експлоатацията

- Преди започване на летния сезон да се извършва оглед на терена и сградите и в случай на намиране на защитени животински видове, те да бъдат пренасяни и освобождавани на безопасно разстояние от обекта;
- Изгребната яма да бъде своевременно изпразвана с помощта на специализирана техника и съдържанието ѝ превозвано до определеното за целта място;
- Да се използват обезопасени контейнери за хранителни отпадъци, за да не бъдат достъпни за дивите животни;
- При ограждане на терена с жив плет на ИП да не се използват екзотични декоративни видове;
- Обитателите и посетителите да бъдат осведомявани по подходящ начин за целите и предмета на защитената зона, както и за нейното биологично разнообразие; за целта инвеститорът да постави на видно място естетически оформено информационно табло с карта и текст (съгласувани с РИОСВ-Плевен) за защитената зона „Васильовска планина”.

6.3. Степен на въздействие на смекчаващите мерки върху предмета на опазване на защитената зона

При реализирането им горепосочените смекчаващи мерки ще спомогнат да се намали негативното въздействие върху защитената зона и биологичното разнообразие в нея.

7. Разглеждане на алтернативни решения и оценка на тяхното въздействие върху защитената зона, включително нулева алтернатива

7.1. Нулева алтернатива

Според т. 8 от допълнителните разпоредби към настоящата наредба „нулева алтернатива” е описание на настоящото състояние и последиците от него, в случай че инвестиционните предложения, които се предлагат, не бъдат осъществени.

Нулевата алтернатива (при условие, че разглежданите терени и в бъдеще запазят своя статут) по принцип е по-екологична за запазването на местообитанията и съществуващия растителен и животински свят в нивите и другите земеделски земи. Понастоящем голяма част от земите в района не се обработват. Вероятността тази тенденция да продължи и земята да бъде изоставена като безперспективна от сегашния

собственик е твърде голяма, тъй като няма да носи печалба. Евентуални нови собственици може да пожелаят реализация на инвестиционни предложения не в областта на туризма, а в сферата на производството с всички произтичащи от това значително по-неблагоприятни въздействия върху района (замърсяване на въздуха, отпадъци, шумово замърсяване и др.).

Не е за пренебрегване и социалният ефект от осигуряването на допълнителни доходи и работни места за населението. Не може да не се отчете обстоятелството, че сме най-бедната и с най-ниски доходи страна, членка на ЕС. В този аспект неоправдано е неизползването на съществуващия потенциал и качествата на околната средата, стига това да се извършва разумно и с дългосрочна перспектива.

7.2. Други алтернативни решения

Алтернативи за предназначението на територията

По отношение на предназначението на територията възможностите да се развива стопанска инициатива са:

- **Земеделие.** При задълбочаващата се демографска криза и тенденцията за изоставяне на земеделски земи осъществяването на тази алтернатива е малко вероятно;
- **Животновъдство.** В сравнение с курортното дело този отрасъл е свързан с по-голяма антропогенна преса и замърсяване на околната среда.
- **Производствена и складова дейност.** В сравнение с туристическите и жилищни дейности развитието на производствена или складова дейност е свързано с по-значителни въздействия върху околната среда, в т.ч. и върху фауната. Очакват се по-големи транспортни потоци, целогодишно натоварване на територията, значително повече емисии във въздуха и шум, и пр.

Алтернатива за местоположението на ИП

От голямо значение при избора на площадката на ИП е фактът, че земята е собственост на инвеститора. Частната собственост върху терена не само предполага, но и задължава полагането на нарочни усилия за по-добро стопанисване, включително и реализацията на дейности, компенсиращи въздействието върху околната среда и евентуалната промяна на ландшафта.

При всички други алтернативи, усвояването на терен, който не е собствен, ще предполага затруднения както от финансово, така и от правно естество.

Алтернатива за реализирането на ИП

Съществува алтернатива за реализирането на ИП чрез класическо масивно строителство. То обаче е свързано със замърсяване на терена и натрупване на строителни отпадъци, с много повече шум за по-продължително време.

Алтернативи за броя и местоположение на сградите в обекта

Възможности за алтернативи съществуват по отношение количеството на сградите, чийто брой от 5 може да бъде сведен до 3. По този начин ще бъде намалена антропогенната преса.

Възможности за алтернативи съществуват по отношение на местоположението и броя на отделните сгради в обекта, което е предмет на следващите етапи на планирането. Тези възможности следва да се съобразят с транспортния достъп, разработените схеми ВиК и схемата за електроснабдяване. В този аспект обаче съществуващите дадености и ограничения не предоставят големи възможности за алтернативи, т.к. приетите решения в някои случаи са единствено възможните.

Следва да се отбележи, че поради еднакъв (жилищен) характер на обектите на застрояване, взаимното им разположение няма особено екологично значение в случая.

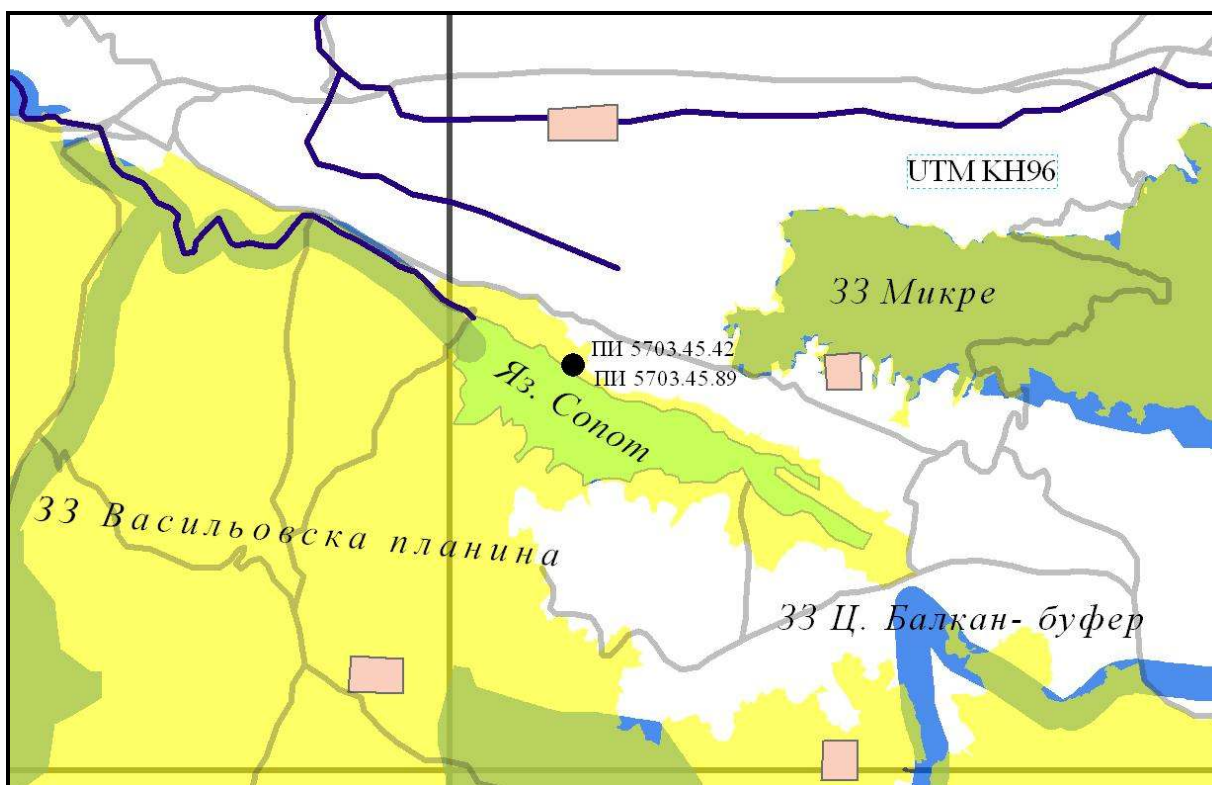
Алтернативи по отношение на източниците на енергия

От гледна точка опазване на птиците най-приемлива е алтернативата за използването на електроенергия и на по-екологични горива (природен газ, газ пропан-бутан). Не се препоръчва използването на ветровата енергия поради вероятност от конфликти с птици.

8. Картен материал с местоположението на обектите/трасетата на ИП спрямо защитената зона и нейните елементи

Разположението на терена на ИП спрямо ЗЗ „Васильовска планина” е представено на следващата **Фиг. 8-1**.

Фиг. 8-1. Местоположение на ИП спрямо защитените зони „Васильовска планина” по Директивата за птиците (с жълт цвят), „Централен Балкан – буфер” по Директивата за местообитанията (със син цвят) и територията по двете директиви (със зелен цвят)



9. Заключение за вида и степента на отрицателно въздействие съобразно критериите по чл. 22

9.1. Характеристика на инвестиционното предложение

Инвестиционното предложение (ИП) е за План за урегулиране на ПИ 15703.45.42 и ПИ 15703.45.89 с цел отреждането му в терен за жилищно строителство-за изграждане до 5 бр. сглобяеми къщички по 60 m² застроена площ всяка с общо застроена площ в имота до 300 m² които ще предлагат до 10 бр. места за отдих. Имотите са с начин на трайно ползване и площ както следва:

- ПИ 15703.45.42 е с начин на трайно ползване нива и с площ 2450 m² съгласно скица № 3614/8.02.2010 г. издадена от Служба по геодезия, картография и кадастър – гр. Ловеч;

- ПИ 15703.45.89 е с начин на трайно ползване нива и с площ 2451 m² съгласно скица № 3615/8.02.2010 г. издадена от Служба по геодезия, картография и кадастър – гр. Ловеч.

Захранването с вода се осъществява от собствен резервоар с помпена хидрофорна уредба в ПИ 15703.45.42, без изграждане на нови трасета. Захранването с ел. енергия ще се осъществи от съществуващо ел. трасе на около 120 m от ПИ 15703.45.89 с подземен кабел положен в съществуващ път 15703.45.114. При осъществяване на инвестиционното намерение не се предвиждат строителни работи поради това, че къщичките са с готови конструкции и на терена само се монтират. Отпадните води ще бъдат зауствани в изгребна яма и впоследствие ще бъдат извозвани до пречиствателна станция Троян.

Географските координати на центъра на имота са 43° 00' 22.5 N и 24°26' 27.3 E, а UTM гридът - 35ТКН96

9.2. Характеристики на други планове, програми и проекти/инвестиционни предложения, съществуващи и/или в процес на разработване или одобряване, които в съчетание с оценяваното инвестиционно предложение могат да оказат неблагоприятно въздействие върху защитената зона

Според РИОСВ-Плевен данните за други планове и проекти, съществуващи или в процес на разработване или одобряване, които в съчетание с оценяваното инвестиционно предложение могат да оказат неблагоприятно въздействие върху защитената зона, са общо за 77 обекта с обща площ 2630,507 дка (или 0,6% от общата площ на защитената зона).

Общият кумулативен ефект от 77 ИП, планове и проекти, съществуващи или в процес на разработване или одобряване в съчетание с оценяваното ИП (последните два реда в таблицата) възлиза на 2431,288 дка или 0,5% от общата площ на защитената зона.

При местообитанието „ниви“ кумулативният ефект от 11 ИП, планове и проекти, съществуващи или в процес на разработване или одобряване в съчетание с оценяваното ИП (последните два реда в таблицата) възлиза на 113,497 дка или 0,5% от общата площ (22736,4 дка) на всички ниви в защитената зона (**Таблица 2-1**).

Самата площ на разглежданото ИП (4,901 дка) представлява пренебрежимо малка част както от общата площ на защитената зона, така и от общата площ на нивите в нея.

9.3. Характеристики на защитената зона

Защитената зона “Васильовска планина” е със следните характеристики:

- Код BG 0002109;
- Площ 45471.9 ha;
- Птици, предмет на опазване - 36 вида, от които 4 може да се срещат на терена на ИП;
- Цели на опазване – 3;
- Класове земно покритие – 12.

9.4. Област на въздействие

Областта на въздействие ще се ограничи само в рамките на терена на ИП. По време на монтажните дейности може да се очаква известно безпокойство на видове в съседни терени.

9.5. Степен на въздействие върху типове природни местообитания

Въздействието върху типовете природни местообитания не е оценено поради липсата на описани такива местообитания в Стандартния формуляр за защитената зона.

9.6. Степен на въздействие върху местообитания и популации на видовете-предмет на опазване на 33

Очаква се ниска степен на въздействие върху местообитанията на птиците. За 4 от видовете-предмет на опазване се очаква малка степен на въздействие, а за останалите 32 вида не се очаква отрицателно въздействие.

9.7. Въздействия върху природозащитните цели и целостта на защитената зона

Общата площ на реализираните или в процедура ИП, планове и програми в защитената зона „Васильовска планина“ по данни на РИОСВ-Плевен (*Раздел 13.2*) възлиза на 2431,288 дка или 0,5% от общата площ на защитената зона.

Най-големи площи от защитената зона са засегнати от дейности, свързани с възстановяване на горски потенциал и ползване в частни гори. На второ място са комуникациите и електрозахранването, които имат определено отрицателно въздействие върху функциите и природозащитните цели на защитената зона. Групата на курортното строителство (хотели, ваканционните селища, вилни сгради, към която се причислява и настоящото ИП) е на трета позиция.

На цялата площ 454,73 km² от защитената зона са регистрирани 77 планове, програми и ИП, при което на 1 km² се падат 0,1693 „фрагмента“ - планове, програми и ИП.

9.8. Възможни смекчаващи и/или възстановителни мерки

Посочени са смекчаващи мерки по време на монтажните дейности и по време на експлоатацията, с които се цели намаляването на отрицателното въздействие върху защитената зона.

9.9. Наличие на алтернативни решения

Алтернативи за предназначението на територията

По отношение на предназначението на територията възможностите да се развива стопанска инициатива са:

- Земеделие. При задълбочаващата се демографска криза и тенденцията за изоставяне на земеделски земи осъществяването на тази алтернатива е малко вероятно;
- Животновъдство. И при този отрасъл влияние оказва задълбочаващата се демографска криза. Той обаче е свързан с по-голяма антропогенна преса и замърсяване на околната среда.
- Производствена и складова дейност. В сравнение с туристическите и жилищни дейности развитието на производствена или складова дейност е свързано с по-значителни въздействия върху околната среда, в т.ч. фауната. Очакват се по-големи транспортни потоци, целогодишно натоварване на територията, значително повече емисии във въздуха и шум, и пр.

Алтернатива за местоположението на ИП

От голямо значение при избора на площадката е фактът, че земята на терена на ИП е собственост на инвеститора. Частната собственост върху терена не само предполага, но и задължава полагането на нарочни усилия за по-добро стопанисване, включително и реализацията на дейности, компенсиращи въздействието върху околната среда и евентуалната промяна на ландшафта.

При всички други алтернативи, усвояването на терен, който не е собствен, ще предполага затруднения както от финансово, така и от правно естество.

Алтернатива за реализирането на ИП

Съществува алтернатива за реализирането на ИП чрез класическо масивно строителство. То обаче е свързано със замърсяване на терена и натрупване на строителни отпадъци, с много повече шум за по-продължително време.

Алтернативи за броя и местоположение на сградите в обекта

Възможности за алтернативи съществуват по отношение количеството на сградите, чийто брой от 5 може да бъде сведен до 3. По този начин ще бъде намалена антропогенната преса.

Възможности за алтернативи съществуват по отношение на местоположението и броя на отделните сгради в обекта, което е предмет на следващите етапи на планирането. Тези възможности следва да се съобразят с транспортния достъп, разработените схеми ВиК и схемата за електроснабдяване. В този аспект обаче съществуващите дадености и ограничения не предоставят големи възможности за алтернативи, т.к. приетите решения в някои случаи са единствено възможните.

Следва да се отбележи, че поради еднакъв (жилищен) характер на обектите на застрояване, взаимното им разположение няма особено екологично значение в случая.

Алтернативи по отношение на източниците на енергия

От гледна точка опазване на птиците най-приемлива е алтернативата за използването на електроенергия и на по-екологични горива (природен газ, газ пропан-бутан). Не се препоръчва използването на ветровата енергия поради вероятност от конфликти с мигриращи птици.

9.10. Наличие на причини от първостепенен обществен интерес за реализирането на инвестиционното предложение или съображения във връзка с човешкото здраве, обществената сигурност или благоприятни въздействия върху околната среда

Няма.

9.11. Предложени компенсирани мерки

Не се предлагат.

9.12. Общо заключение

Въз основа на гореизложеното може да се заключи, че при съблюдаване на посочените смекчаващи мерки инвестиционното предложение „План за урегулиране на ПИ 15703.45.42 и ПИ 15703.45.89 землище с. Голяма Желязна, община Троян“ ще бъде съвместимо с целите и предмета на опазване в защитената зона „Васильовска планина“ с код BG 0002043 по Директивата за птиците.

10. Наличие на обстоятелства по чл. 33 ЗБР и предложение за конкретни компенсирани мерки по чл. 34 ЗБР (когато заключението по т. 9 е, че предметът на опазване на съответната защитена зона ще бъде значително увреден от реализирането на ИП и че не е налице друго алтернативно решение)

Няма такива обстоятелства.

11. Информация за използваните методи на изследване, методи за прогноза и оценка на въздействието, източници на информация, трудности при събиране на необходимата информация***11.1. Използвани методи за изследване***

Използвани са стандартни методи за определяне на видовия състав на птиците и за оценка на тяхната численост. Оценките са извършени въз основа на нормативната база по българското екологично законодателство, адаптирано с европейското - Закона за опазване на околната среда, Закона за биологичното разнообразие и Закона за

защитените територии и произтичащите от тях нормативни документи – правилници, наредби и тарифи за обезщетения при нанесени неотстраними вреди. Ползвани са заповедта за обявяване и новия Стандартен формуляр за защитената зона, изготвен от екип на БАН, „Червена книга на България”, „Орнитологично важните места в България и Натура 2000”, „Атлас на гнездящите птици в България” и др.

11.2. Методи за прогноза и оценка на въздействието

Прогнозите и оценките на въздействието са извършени въз основа на многогодишния практически опит, натрупан при проучването и мониторинга на влажни зони, защитени територии, на редки, застрашени и защитени видове птици в страната.

За оценяване степента на отрицателно въздействие върху отделните видове птици-предмет на опазване е използвана изготвената от нас следваща примерна **Таблица 11.2-1**:

Таблица 11.2-1 за оценяване на прякото отрицателно въздействие върху даден вид-предмет на опазване в защитената зона

ЗЗ „Васильовска пл.” Бял щъркел <i>Ciconia ciconia</i>	СТЕПЕН НА ВЪЗДЕЙСТВИЕ							Обща Оценка
	Размножаване		Миграция		Зимуване			
	Гнезда Яйца Малки	В места за Гнездене Хранене	В места за Гермики Хранене Ношуване	В места за Хранене Ношуване	Хранене	Ношуване		
Унищожаване (0,8 т)*								
Увреждане (0,5 т)***								
Влошаване (0,3 т)***								
Обезпокояване (0,1 т)***								
Фрагментация (0,1 т)								
Замърсяване (0,2 т)								
Биокоридори (0,8 т)								
Геогр. свързаност (0,8 т)								
Общо								

Забележки:

* Когато се касае за видове от Червената книга, точките се удвояват.

** Когато при увреждане, влошаване и обезпокояване се засяга между 10% и 70% от популацията на дадения вид в ТИП, точките се удвояват, а над 70% - точките се утрояват.

В най-лявата колона на таблицата са подредени категориите (видовете) отрицателно въздействие върху дадения вид. Особеностите на всяка една от тези категории са разгледани последователно:

Унищожаване – отрицателно въздействие, което причинява нулев гнездови успех; причинява пълно унищожаване по различни начини на гнезда, яйца, на места за гнездене, миграция и зимуване; с 38% тежест от цялостното въздействие.

Увреждане – отрицателно въздействие, което причинява съществено (над 50%) намаляване на гнездовия успех, прогонване на преобладаващата част от двойките, които са заели гнездова територия, или са направили гнезда, на малки пред излитане и пр; съществено намаляване на възможностите за гнездене, хранене и ношуване; с 23% тежест от цялостното въздействие.

Влошаване - отрицателно въздействие, което причинява намаляване (под 50%) на гнездовия успех; прогонване на малка част от двойките, които са заели гнездова територия или са направили гнезда, на малки пред излитане и пр; незначително намаляване на възможностите за гнездене, хранене и ношуване; съществено нарушаване нормалната денонощна активност на птиците; с 14% тежест от цялостното въздействие.

Обезпокояване - отрицателно въздействие, което не се отразява съществено на гнездовия успех, но нарушава нормалната денонощна активност на птиците; с 5% тежест от цялостното въздействие.

Фрагментация – отрицателно въздействие, което причинява разкъсване, надробяване, насичане на местата за гнездене, миграция и зимуване; с 5% тежест от цялостното въздействие.

Замърсяване - отрицателно въздействие от няколко вида:

- *Замърсяване с твърди битови отпадъци;*
- *Замърсяване с промишлени отпадъци;*
- *Замърсяване с нефтени продукти;*
- *Замърсяване с химически препарати за торене, за борба с вредители и др. подобни;*
- *Шумово замърсяване;*
- *Светлинно замърсяване;*

В таблицата се нанася само степента, а характера на замърсяването се уточнява в текста към дадения вид; с 9% тежест от цялостното въздействие. Тук се включва и зацапване, омазутяване на отделни птици.

Категориите въздействие „Биокоридори” и „Географската свързаност” са включени в таблицата само като обща оценка.

В следващата колона са включени трите фази от годишния цикъл на птиците:

- Размножителен период – разделен е на:

Гнезда и яйца – имат се предвид както новопостроени гнезда, така и такива с яйца в различен стадий на развитие;

Места за гнездене – естествените субстрати, на които са разположени гнездата – дървета, храсти, скали и скални комплекси, тръстикови масиви, пасища, ливади, пясъчни коси (тук не се включват, ел. стълбове, комини, покриви, кубета на църкви и др. подобни).

Места за хранене - всякакви хранителни биотопи с естествен характер.

- Миграция – разделена е на:

Места за термики - терени, над които се образуват възходящи въздушни потоци, които реещите се птици използват за набиране на височина по време на миграцията. Без тях тази група мигранти не може да достигне до местата за зимуване в Африка.

Места за нощуване – преобладаващата част от водолубивите птици използват за нощуване естествени и изкуствени водоеми с голямо водно огледало, където се намират в безопасност. Мигриращите ята от обикновени щъркели и жерави използват открити пространства, отдалечени от пътища и селища - стърница, угари, ливади, пасища. Мигриращите грабливи птици нощуват в обширни горски комплекси. Към местата за нощуване следва да се прибавят и онези терени, които патици и гъски използват за убежища по време на линеенето (смяната на оперението, когато губят способността да летят и стават уязвими). Мигриращите пойни птици използват за нощуване горски и тръстикови масиви, храсталаци.

- Зимуване – разделено на:

Места за хранене – ниви със зимни житни култури, люцерни, езера и блата, рибарници и рибовъдни стопанства, язовири и микроязовири, черноморския шелф.

Места за нощуване - езера и блата, язовири и микроязовири, рибарници и рибовъдни стопанства, черноморския шелф; заливни и лонгозни гори по Дунава, Тунджа, Марица и Черноморието, пясъчни коси по Дунава, Марица и др.

В най-дясната колона е посочена обобщената степен на въздействие от съответната категория въздействие, която е сума от отделните оценки.

В най-долната част на тази колона е посочена обобщената степен на въздействие от всички категории. Това е крайната оценка за степента на въздействие върху дадения вид.

- от 0 до 1 - няма въздействие
- от 1 до 5 – малка степен на въздействие, което може да бъде избегнато без прилагане на специални мерки освен спазване на най-добрите практики при строеж и експлоатация;
- от 5 до 10 – средна степен на въздействие, което е необходимо да се намали или премахне чрез прилагане на смекчаващи мерки;
- от 10 до 15 – голяма степен на въздействие, което е необходимо да се намали или премахне чрез избор на алтернативи или прилагане на компенсаторни мерки.

Количествената оценка на отрицателното въздействие върху **структурата, функционирането и фрагментацията** е извършена по наша оригинална методика.

За количественото определяне на отрицателното въздействие върху структурата на защитената зона са използвани данните за общата площ на плановете, програмите и ИП, съществуващи и в проект на територията на защитената зона (вкл. и разглежданото ИП). Количественото изражение на отрицателното въздействие върху структурата на защитената зона е % на общата площ на тези плановете, програми и ИП от площта на съответната защитена зона.

За количественото определяне на отрицателното въздействие върху функционирането на защитената зона са използвани данните за характера на плановете, програмите и ИП, съществуващи и в проект на територията на защитената зона (жилищно строителство, курортно строителство, ветроенергийни и фотоволтаични паркове, ВЕЦ-ове, пречиствателни станции, кариери, сметища и пр.). Количественото изражение на отрицателното въздействие върху функционирането на защитената зона е % на общата площ на най-несъвместимите плановете, програми и ИП (ВЕП, ФВП, ВЕЦ, промишлени предприятия и др. подобни) от площта на съответната защитена зона.

За количественото определяне степента на фрагментацията е използван броят само на положителни решения за други плановете, програми и ИП по ЕО и ОВОС (без предварителните преценки за тях) в защитената зона, но извън населените места. Те може да бъдат разглеждани като „фрагменти“, които определят степента на фрагментация. Тя е представена като брой „фрагменти“ = плановете, програми и ИП на площ от един квадратен километър или:

$$F = \frac{N}{A}$$

N - брой на плановете, програмите и ИП, предвидени в територии извън населените места и другите урбанизирани територии;

A - площ на защитената зона в km².

Така напр. ако за дадена защитена зона досега има 111 броя плановете, програми и ИП, разположени извън урбанизирани територии и общата площ на защитената зона е 409,9 km², фрагментацията ще бъде

$$F_1 = \frac{111}{409,9} \text{ или } 0,2707 \text{ ИП/km}^2$$

Получената количествена оценка на фрагментацията е добра база за сравнения с други отрязъци от време в същата защитена зона или с други защитени зони.

11.3. Източници на информация

- * * *Инструкция за оценка на защитени зони по чл. 7 ал. 3 във връзка с чл. 6 ал. 1 т. 3 и 4 от Закона за биологичното разнообразие, включващи местообитания на видове птици.
- Ботев, Б., Ц. Пешев (ред.). 1985. Червена книга на Република България. т. 2: Животни. София. БАН, 183 с.
- Костадинова, И., М. Граматиков (отг. ред.). 2007. Орнитологично важни места в България и Натура 2000. БДЗП, 11, София, 639 с. (на бълг. и англ. език).
- Нанкинов, Д., С. Симеонов, Т. Мичев, Б. Иванов. 1997. Фауна на България, Aves, Част 2, т. 26, София, Академично издателство "Проф. Марин Дринов" и Издателство "Пенсофт", 427 с.
- Николов, Й. 2007. Васильовска планина. В: Костадинова, И., М. Граматиков (отг. ред.). Орнитологично важни места в България и Натура 2000. БДЗП, 11, София: 474-476 (на бълг. и англ. език).
- Николов, Й. Ръкопис, ревизиран от БАН. Васильовска планина. Стандартен формуляр, МОСВ, БДЗП, БАН, Натура 2000, 14 с.
- Симеонов, С., Т. Мичев, Д. Нанкинов. 1990. Фауна на България, 20, Aves, част I, София, Изд. БАН, 350 с.
- Янков, П. (отг. ред.). 2007. Атлас на гнездящите птици в България. Българско дружество за защита на птиците. Природозащитна поредица кн. 10, София, БДЗП, 679 с.
- Michev, T., L. Profirov. 2003. Midwinter Numbers of Waterbirds in Bulgaria (1977-2001). Results from 25 years of mid-winter count carried out at the most important Bulgarian Wetlands. Publ. House Pensoft, Sofia, 160 pp.

11.4. Трудности при събиране на необходимата информация

Не е имало затруднения при събиране на необходимата информация, с изключение на данните за други инвестиционни предложения в защитената зона.

София, 18 март 2011 г.

Изготвил оценката:

(ст.н.с. Т. Мичев)

12. Документи по чл. 9, ал. 2 и 3 от Наредба за условията и реда за извършване на оценка за съвместимостта на планове, програми, проекти и инвестиционни предложения с предмета и целите на опазване на защитените зони

12.1. Декларация по чл. 9, ал. 1 от Наредба за условията и реда за извършване на оценка за съвместимостта на планове, програми, проекти и инвестиционни предложения с предмета и целите на опазване на защитените зони

ДЕКЛАРАЦИЯ

по чл. 9, ал. 1, т. 4, т. 5, т. 6 и т. 7 от Наредбата за условията и реда за извършване на оценка за съвместимост на планове, програми, проекти и инвестиционни предложения с предмета и целите на опазване на защитените зони, приета с ПМС №201/31.08.2007 г.

Долуподписаният Таню Манев Мичев

ДЕКЛАРИРАМ, че:

- не съм възложител на инвестиционното предложение „План за урегулиране на
- ПИ 15703.45.42 и ПИ 15703.45.89 землище с. Голяма Желязна, община Троян“;
- не съм собственик или член на управителен или контролен орган на юридическото лице - възложител и не съм лично заинтересован от реализацията на това ИП;
- не съм свързано лице по смисъла на §1 от ДР на Търговския закон и не съм в трудови, граждански или служебни правоотношения с възложителя на инвестиционното предложение;
- не съм в трудови, граждански или служебни правоотношения с компетентните органи по чл.10 от ЗООС;
- запознат съм с изискванията на Директива 79/409/ЕЕС на Съвета за опазване на дивите птици и Директива 92/43/ЕЕС на Съвета за съхранение на природните местообитания и на дивата флора и фауна и ръководствата на Европейската комисия за прилагането им.

София, 18 март 2011 г.

Подпис:

(ст. н. с. Т. Мичев)

12.3. Копие от диплом за завършено висше образование, с образователно-квалификационна степен "магистър" по специалност в професионално направление "Биологически науки"



13. Приложения

13.1. Актуални скици на двата имота



**АГЕНЦИЯ ПО ГЕОДЕЗИЯ,
КАРТОГРАФИЯ И КАДАСТЪР**

Служба 1018, гр. Ловеч, ул. "България" №3, ет.4, 068/601677; 601717,
ACAD@CADASTRE.BG • WWW.CADASTRE.BG
стр. 1 от 2

СЛУЖБА ПО ГЕОДЕЗИЯ, КАРТОГРАФИЯ И КАДАСТЪР - гр. ЛОВЕЧ
5500, ПОЩЕНСКА КУТИЯ 87, Бул. "БЪЛГАРИЯ" №3, ет.4, 068/601677; 601717,
lovech@cadastre.bg, acad_lovech@mail.bg, БУЛСТАТ:130362803

СКИЦА НА ПОЗЕМЛЕН ИМОТ
№ 3614 / 08.02.2010 г.

Поземлен имот с идентификатор **15703.45.42**

С. Голяма Желязна, общ. Троян, обл. Ловеч
По кадастралната карта и кадастралните регистри, одобрени със Заповед РД-18-44 / 01.06.2009г.
на ИЗПЪЛНИТЕЛЕН ДИРЕКТОР НА АГКК
Последно изменение на кадастралната карта и кадастралните регистри, засягащо
поземления имот - **няма изменение**
Адрес на поземления имот: **с.Голяма Желязна, п.к.5670, местност ЧЕШМАТА**
Площ: **2450 кв.м**
Трайно предназначение на територията: **Земеделска**
ачин на трайно ползване: **Нива**
стар идентификатор: **няма**
Съседи: **15703.200.1, 15703.45.114, 15703.45.18, 15703.45.89**

Собственици:
1. 7508053163, СТАНИМИР ЙОТОВ ПЕТКОВ
Няма данни за идеалните части
Нотариален акт за продажба на земеделска земя № 79 том VII рег. 7669 дело 1048 от 18.12.2007г.
издаден от **НОТАРИУС Д КЪНЧЕВСКИ X525**

Координатна система 1970г.



М 1:2000

Вярно с оригинала
05.01.2010г.
Техник: *(И. Стефанова)*

Скица № 3614 / 08.02.2010 г. издадена въз основа на документ с входящ № 94-1683 / 08.02.2010 г.
Изработил: **техн. М. Цонева**



Н-к на ССКК, гр. ЛОВЕЧ:
инж. Михаил Киров!



**АГЕНЦИЯ ПО ГЕОДЕЗИЯ,
КАРТОГРАФИЯ И КАДАСТЪР**

Сирин 1010, гр. Плевен, п. Младша МТ
 ТЕЛ: 027810 83 83, ФАКС: 027800 61 32
 ACAD@CADASTRE.BG • WWW.CADASTRE.BG

стр. 1 от 2

СЛУЖБА ПО ГЕОДЕЗИЯ, КАРТОГРАФИЯ И КАДАСТЪР - гр. ЛОВЕЧ
 5600, ПОЩЕНСКА КУТИЯ 87, Бул. "БЪЛГАРИЯ" №3, ет.4, 069/801877; 601717,
 lovech@cadastre.bg, acad_lovec@mail.bg, БУЛСТАТ 130362903

**СКИЦА НА ПОЗЕМЛЕН ИМОТ
№ 3615 / 08.02.2010 г.**

Поземлен имот с идентификатор **15703.45.89**

С. Голяма Желязна, общ. Троян, обл. Ловеч
 По кадастралната карта и кадастралните регистри, одобрени със Заповед РД-18-44 / 01.06.2009г.
на ИЗПЪЛНИТЕЛЕН ДИРЕКТОР НА АГКК
 Последно изменение на кадастралната карта и кадастралните регистри, засягащо
 поземления имот - **няма изменение**
 Адрес на поземления имот: с.Голяма Желязна, п.к.5670, местност ЧЕШИМАТА
 Площ: **2451 кв.м**
 Трайно предназначение на територията: **Земеделска**
 начин на трайно ползване: **Нива**
 стар идентификатор: **няма**
 Съседни: **15703.200.1, 15703.45.42, 15703.45.18, 15703.45.88**

Собственици:
 1. **7508053163, СТАНИМИР ЙОТОВ ПЕТКОВ**
 Няма данни за идеалните части
 Нотариален акт за продажба на земеделска земя № 79 том VII рег. 7669 дело 1048 от 18.12.2007г.,
 издаден от **НОТАРИУС Д.КЪНЧЕВСКИ X525**

Координатна система 1970г.



М 1:2000

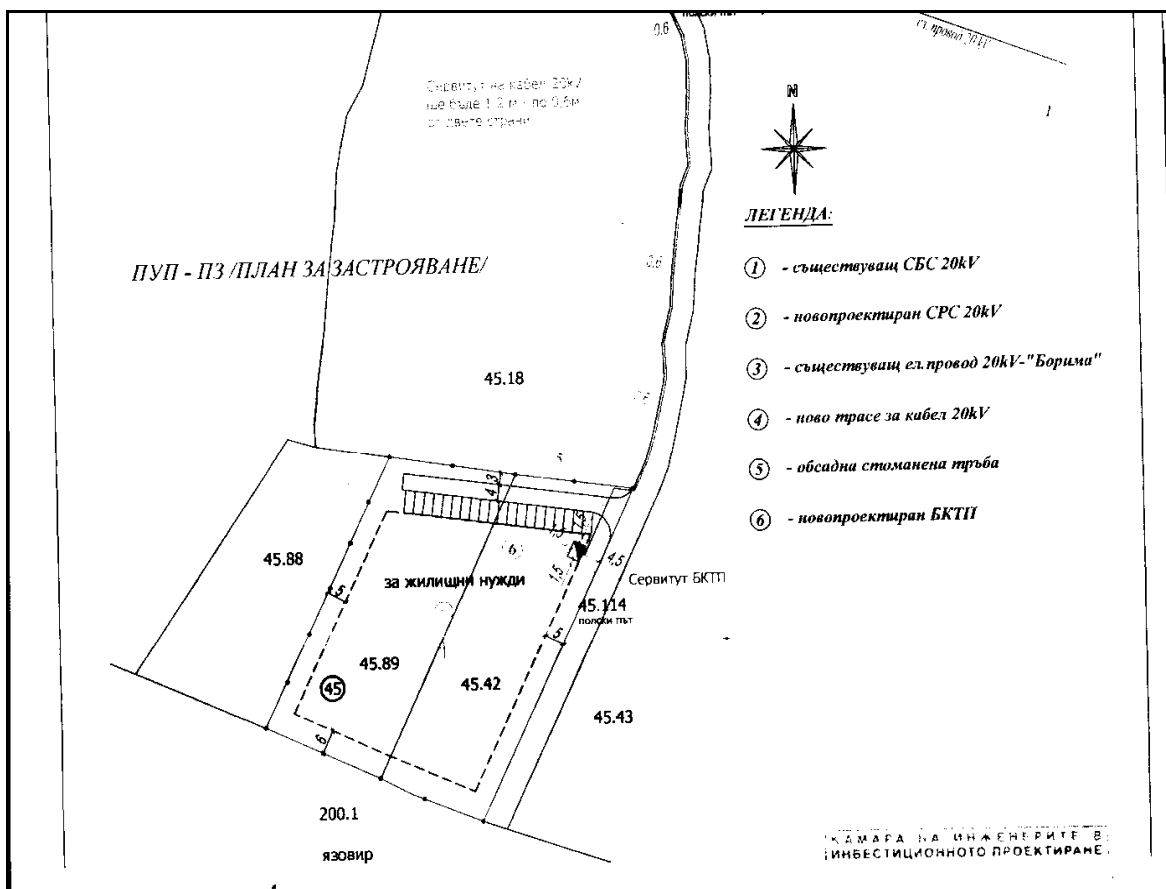
*Вярно с оригинала!
05.01.2010г.*

*Техник: МП
(И. Гетева)*

Скица № 3615 / 08.02.2010 г. издадена въз основа на документ с входящ № 94-1583 / 08.02.2010 г.
 Изработил: **техн. М.Цонева**

Началник СТКК - гр. ЛОВЕЧ:
инж. Михаил Киров

13.2. Ел. схема към ПУП-ПЗ (план за застрояване)



13.3. Сведения от РИОСВ Плевен за ИП, планове, програми, проекти постъпили към дата 25.02.2011 г. в РИОСВ-Плевен попадащи в ЗЗ "Васильовска планина" BG0002109

№ПИ	Трайно ползване	Площ/дка	Населено място	ИП
15118	Ливада	42,022	с Лесидрен	Ваканционен комплекс в ПИ 015118
9805	Пасище	30,727	с. Лесидрен	Ваканционно селище "Язовир Сопот"
44109	Ливада	1,65	м. Свидова, гр. Тетевен	Комплекс от редови жилищни сгради
241024	Нива	6,12	с. Сопот, общ. Угърчин	Тир-паркинг с обслужващ комплекс
39033	Нива	3,236	м. Троанското, Балабанско	Жилищно застрояване
36093	Ливада	3,478	м. Шарковец, с. Балабанско	Дърводелски цех
36085	Нива	4,527	м. Шарковец, с. Балабанско	Дърводелски цех
36090	трайни насаждения	0,848	м. Шарковец, с. Балабанско	Дърводелски цех
46057	Нива	10	с. Г. Желязна	Вилно селище и трафопост
22261	Нива	6,058	с. Брестница	Производство на дървени въглища
67145	дървопроизв. площ	3,62	гр. Тетевен	"Обособяване на зона за жилищно строителство"

67156	дървопроизв. площ	1		“Обособяване на зона за жилищно строителство”
48111	Ливада	9,09	гр. Тетевен	План за урегулиране на ПИ 048111, гр. Тетевен
48110	Ливада	20,29	гр. Тетевен	План за урегулиране на ПИ 048110
85037	Нива	4	с. Гложене	План за урегулиране на ПИ 085037
44092	Ливада	3,141	гр. Тетевен	План за урегулиране на ПИ 044092
110006	овощна градина	8,647	с. Голяма Желязна	Изграждане на жилищна сграда
174035	дървопроизв. площ	20,8	с. Голяма Желязна	Ползване на частна гора
176040	дървопроизв. площ	25	с. Голяма Желязна	Ползване на частна гора
176038	дървопроизв. площ	37,8	с. Голяма Желязна	Ползване на частна гора
31041	Нива	5,082	с. Голяма Желязна	Ваканционно селище” с. Голяма Желязна
2075	Ливада	0,873	с. Бабинци м. Кръста	План за регулация и застрояване
9121	Ливада	1,867	м. Калник, с. Лесидрен	Ваканционно селище
60020	Пасище	0,404	с. Г. Желязна	Изграждане на стопанска постройка-35кв.м
66071	дървопроизв. площ	45,345	гр. Тетевен	Електрозахранване на базова станция №3665
66070	Просека	2,17	гр. Тетевен	Електрозахранване на базова станция №3666
66084	широколи. гора	306,75	гр. Тетевен	Електрозахранване на базова станция №3667
44093	Ливада	3,144	гр. Тетевен	3 бр. жилищни сгради в ПИ 044093
13390	Ливада	2,658	м. ”Енча”, с. Лесидрен	Вилна сграда
13415	Ливада	2,247	м. ”Троганя”, с. Лесидрен	Вилна сграда
103018	дървопроизв. площ	66,75	с. Балабанско	План-програма за имот №103018,
59060	Ливада	1	м. Башов рът, Г. Желязна	Жилищна сграда
15576	Пасище	3	м. Губе, Лесидрен	Къща за гости
67145	иглолистна гора	3,62		жилищно строителство
67156	иглолистна гора	1	с. Г. Желязна	жилищно строителство
16256	Пасище	21,869	м. Ливовището с. Шипково	GSM базова станция
65054	дървопроизв. площ	125,997	м. Опеченка, Тетевен	Приемо-предавателна станция N VT 5307
15165.438.26	дървопроизв. площ	646	с. Гложене	Технологични планове за залесяване с. Дивчовото
31022	Нива	9,782	м. Гръцки колиби с. Г. Желязна	Вилно селище
31052	Нива	7	м. Гръцки колиби с. Г. Желязна	Вилно селище
112022	дървопроизв. площ	105,19	с. Борима	Програма за ползване на частна гора
44131	Ливада	2,366	гр. Тетевен	Промяна предназначение ПИ 044131
121027	дървопроизв. площ	38,202	с. Борима	Програма за ползване на частна гора
62051	Нива	47,186	с. Гложене	Електрозахранване на базова станция №3684
418003	дървопроизв. площ	23,5	с. Гложене	Електрозахранване на базова станция №3685
418004	дървопроизв. площ	72,998	с. Гложене	Електрозахранване на базова

				станция №3686
418027	дървопроизв. площ	360,063	с. Гложене	Електрозахранване на базова станция №3687
722	водост. съораз.	2,01	с. Гложене	Електрозахранване на базова станция №3688
44141	Ливада	8,757	м. Свидова, гр. Тетевен	3 бр. жилищни сгради в ПИ 044141
24007	дървопроизв. площ	3	с. Голяма Желязна	Възстановяване на горският потенциал
191001	дървопроизв. площ	111,168	с. Голяма Желязна	Възстановяване на горският потенциал
14309	Ливада	9,962	с. Лесидрен	Изграждане на ваканционно селище
49250	Пасище	7,436	м. "Скрибътна", Тетевен	Изграждане на 2 бр. жилищни сгради
112011	дървопроизв. площ	214,33	с. Борима	План(проект) за ползване на частна гора
60030	овощна градина	0,679	м. Башов рът, Г. Желязна	Изграждане на семеен хотел
102017	широколи. гора	2	с. Глогово	Проект за строителство на ВиК мрежа
21013	Ливада	0,925	с. Глогово, м. Езерото	Проект за строителство на ВиК мрежа
89082	Нива	5,605	с. Гложене, м. Валога-Асен	Фотоволтаична електроцентрала
59006	Ливада	1,931	с. Г. Желязна	Стопанска постройка с възможност за обитаване
9823	пасище, мера	4,848	с. Лесидрен	Двуетажна сграда за четири членно семейство
9186	пасище, мера	4,014	с. Лесидрен	Жилищно строителство
9127	пасище, мера	1,647	с. Лесидрен	Двуетажна сграда
9163	пасище, мера	6,919	с. Лесидрен	Битова сграда за 4-ри членно семейство
15021	Ливада	1,498	с. Лесидрен- м. Б. Лаг	вилна сграда в ПИ № 015021
83212.136.19	Пасище	10	с. Шипково	Разширение на ветрогенераторен парк
83212.136.20	Пасище	8,1	с. Шипково	Разширение на ветрогенераторен парк
83212.136.21	Пасище	6,292	с. Шипково	Разширение на ветрогенераторен парк
43325.167.39	за др. вид застрояване	2,111	с. Лесидрен, м. "Енча"	Монтаж на мачтов трафопост и ел. захранване на ПИ № 43325.167.39, м. "Енча", с. Лесидрен
43325.167.39	за др. вид застрояване	2,111	с. Лесидрен	Разширение семейна база за почивка и развлечения в ПИ № 43325.167.39, с. Лесидрен
15703.59.121	Ливада	1,044	с. Г. Желязна	Строителство на жил. сграда
10008		9,8	с. Бълг. Извор	Инсталация за сортиране и преработка на инертни
72343.16.315	за др. вид застрояване	4,989	Тетевен	Промяна предназначението
104008	др. сел. ст. тер.	45,913	с. Гложене	Изграждане на претоварна станция за битови отпадъци
117106	иглолистна гора	0,4	с. Лесидрен	Базова станция за мобилна телефония
15703.45.89	Нива	2,451	с. Голяма Желязна	План – ПРЗ
15703.45.42	Нива	2,45	с. Голяма Желязна	План – ПРЗ
Общо 77 ИП, планове и програми с 2431,3 дка или 0,53% от площта на 33 „Васильовска пл.“				