

ДОКЛАД

за

оценка за съвместимостта с предмета и целите на опазване на защитена зона BG 0002109 „Васильовска планина“

на

инвестиционно предложение „Жилищна сграда“ в поземлен имот № 15703.59.104, м. „Башов рът“, землище на с. Голяма Желязна, община Троян, област Ловеч

декември, 2011г.

Съдържание:

1. Анотация на инвестиционното предложение.....	3
2. Описание на характеристиките на други планове, програми и проекти/инвестиционни предложения, съществуващи и/или в процес на разработване или одобряване, които в съчетание с оценяваното инвестиционно предложение могат да окажат неблагоприятно въздействие върху защитената зона.....	6
3. Описание на елементите на инвестиционното предложение, които самостоятелно или в комбинация с други планове, програми и проекти/инвестиционни предложения биха могли да окажат значително въздействие върху защитената зона или нейните елементи.....	11
4. Описание на защитената зона, местообитанията, видовете и целите на опазването им и тяхното отразяване (отчитане) при изготвянето на инвестиционното предложение.....	12
5. Описание и анализ на степента на въздействие на инвестиционното предложение върху предмета и целите на опазване на защитената зона:.....	15
А) описание и анализ на въздействието на инвестиционното предложение върху типовете природни местообитания и видовете- предмет на опазване в защитената зона.....	15
Б) описание и анализ на въздействието на инвестиционното предложение върху целостта на защитената зона с оглед на нейната структура, функции и природозащитни цели (загуба на местообитания, фрагментация, обезпокояване на видове, нарушаване на видовия състав, химически, хидроложки и геоложки промени и др.) както по време на реализацията, така и при експлоатацията на инвестиционното предложение.....	19
6. Предложения за смекчаващи мерки, предвидени за предотвратяване, намаляване и възможно отстраняване на неблагоприятните въздействия от осъществяване на инвестиционното предложение върху защитената зона и определяне на степента му на въздействие върху предмета на опазване на защитената зона в резултат на прилагането на предложените смекчаващи мерки.....	20
7. Разглеждане на алтернативни решения и оценка на тяхното въздействие върху защитената зона, включително нулева алтернатива.....	21
8. Картен материал с местоположението на всички елементи на инвестиционното предложение спрямо защитената зона и нейните елементи.....	21
9. Заключение за вида и степента на отрицателно въздействие съобразно критериите по чл. 22.....	21
10. Наличие на обстоятелства по чл. 33 ЗБР, включително доказателства за това и предложение за конкретни компенсирани мерки по чл.34 ЗБР.....	23

11. Информация за използваните методи на изследване, включително времетраене и период на полеви проучвания, методи за прогноза и оценка на въздействието, източници на информация, трудности при събирането на необходимата информация.....	23
12. Документи по чл. 9, ал. 2 и 3 от Наредба за условията и реда за извършване на оценка за съвместимостта на планове, програми, проекти и инвестиционни предложения с предмета и целите на опазване на защитените зони.....	26

Настоящият доклад за оценка на съвместимост на инвестиционно предложение с предмета и целите на опазване на защитена зона е изготвен в изпълнение на възлагателна поръчка от страна на ИВЕЛИН МИХАЙЛОВ ГАЧЕВСКИ-гр.София, ж.к."Разсадника", бл.87, вх.1, ет.10, ап.36. Основание за процедурата са чл.31 (10) от Закона за биологичното разнообразие (обн. ДВ. бр.77 от 9 Август 2002г., изм. ДВ. бр.88 от 4 Ноември 2005г., изм. ДВ. бр.105 от 29 Декември 2005г., изм. ДВ. бр.29 от 7 Април 2006г., изм. ДВ. бр.30 от 11 Април 2006г., изм. ДВ. бр.34 от 25 Април 2006г., изм. ДВ. бр.52 от 29 Юни 2007г., изм. ДВ. бр.64 от 7 Август 2007г., изм. ДВ. бр.94 от 16 Ноември 2007г., изм. ДВ. бр.43 от 29 Април 2008г., изм. ДВ. бр.19 от 13 Март 2009г., изм. ДВ. бр.80 от 9 Октомври 2009г., изм. ДВ. бр.103 от 29 Декември 2009г., изм. ДВ. бр.62 от 10 Август 2010г., изм. ДВ. бр.89 от 12 Ноември 2010г., изм. ДВ. бр.19 от 8 Март 2011г., изм. ДВ. бр.33 от 26 Април 2011г.); чл.21 от Наредбата за условията и реда за извършване на оценка за съвместимостта на планове, програми, проекти и инвестиционни предложения с предмета и целите на опазване на защитените зони (в сила от 11.09.2007 г., приета с ПМС № 201 от 31.08.2007 г., обн. ДВ. бр.73 от 11 Септември 2007г., изм. ДВ. бр.81 от 15 Октомври 2010г., изм. ДВ. бр.3 от 11 Януари 2011г.). Изготвянето на Доклада е изискано с Решение № ПН 052-ОС/2011г. на Регионална инспекция по околна среда и води- Плевен поради факта, че инвестиционното предложение попада в границата на защитена зона „Васильовска планина”, код BG0002109, обявена в съответствие с Директива 79/409/ЕИО на Съвета относно опазването на дивите птици и поради следните мотиви:

- „В района на с.Голяма Желязна, общ. Троян и в частност зоната около язовир „Сопот” като цяло съществува изразен инвеститорски интерес за застрояване на земите. Това предполага кумулативно въздействие при реализирането на ИП върху видовете, предмет на опазване в защитена зона „Васильовска планина” (BG0002109).

- С реализирането на жилищното застрояване в границите на ПИ № 15703.59.104, м.”Башов рът”, с.Голяма Желязна се очаква безпокойство на птици, включени в Приложение 2 на Закона за биологичното разнообразие (Прил. I на Директива 79/409/ЕЕС) и на редовно срещащи се мигриращи птици, които не са включени в Пр. I на Дир.79/409/ЕЕС, както и фрагментация и отрицателно въздействие върху местообитания на птиците, предмет на опазване в защитена зона „Васильовска планина” като: ливаден дърдавец (*Crex crex*), градинска овесарка (*Emberiza hortulana*), черночела сврачка (*Lanius minor*), червеногърба сврачка (*Lanius colurio*), ястребогушо коприварче (*Silvia nisoria*), черен щъркел (*Ciconia nigra*), бял щъркел (*Ciconia ciconia*) и др.

- Площадката на ИП граничи с язовир Сопот. Това местоположение допринася за фрагментиране на местообитанията на птиците, предмет на опазване в зоната. Районът се превръща в урбанизирана територия, с което времетраенето на безпокойството на видовете ще е постоянно, а процесът на възстановяване на популациите и екосистемите ще е невъзможен.“

1. Анотация на инвестиционното предложение

Инвеститорът възнамерява да реализира строителство на масивна, стоманобетонна, еднофамилна жилищна сграда с максимален брой обитатели до 6 човека и то предимно през летния сезон. Площта на застрояване е около 80 кв.м, а плътността- около 8%.

ИП ще се осъществи в поземлен имот №15703.59.104, м. „Башов рът” от кадастралната карта на село Голяма Желязна, община Троян, област Ловеч. Площта на имота е 1,030дка, представлява „ливада” съгласно скица № 3369/02.02.2011г. от СГКК-гр.Ловеч. Имотът е собственост на инвеститора, съгласно нотариален акт № 124, том II, дело 278 от 2011г. Граничи със имоти от КК на с.Голяма Желязна, както следва:

Север- язовир „Сопот”

Изток- ПИ №059086, представляващ УПИ I, с изпълнено масивно строителство.

Юг- общински път

Запад- ПИ №059060, застроен за жилищни нужди.

Разположението на имота е показано в прил. № 1.

Срокът за изпълнение на строителството е едноетапен, в рамките на 24 месеца и ще се предхожда от промяна на предназначението на земеделската земя за жилищни нужди и съответните проектантски дейности. Транспортното обслужване на имот 15703.59.104 ще се извършва по съществуващ местен път /общинска собственост/ с идентификатор 15703.59.105, минаващ югоизточно.

Електрозахранването в краткосрочен план ще се осигурява чрез агрегат. Водоснабдяването ще се осъществи от наличната водопроводна мрежа на селото (стоманени тръби 1”), разположена в сервитута на общинският път.

За третиране на отпадъчните води от ще се използва биологична пречиствателна станция за отпадъчни води тип Bio Step. В станцията се извършва механично и биологично пречистване на отпадъчните води. Отпадъците и утайките вследствие на пречистването, ще бъдат извозвани периодично до ПСОВ в гр.Троян. Пречистените води ще се събират с изгребен резервоар, след което периодично също ще бъдат извозвани до ПСОВ в гр.Троян. Твърдите битови отпадъци ще се събират в разположените в района съдове на „Комунални услуги” ЕООД, гр.Троян и ще се извозват на Депо за твърди битови отпадъци, гр.Троян. Изкопните земни маси и строителните отпадъци генерирани по време на строителството, ще се депонират на указаното от община Троян място.

Отоплението ще се осигурява от камина на дърва с водна риза и отоплителна инсталация с радиатори.

2. Описание на характеристиките на други планове, програми и проекти/инвестиционни предложения, съществуващи и/или в процес на разработване или одобряване, които в съчетание с оценяваното инвестиционно предложение могат да окажат неблагоприятно въздействие върху защитената зона

Поради голямата си площ, ЗЗ "Васильовска планина" показва висока степен на разнообразие по отношение на екосистемните си условия и неравномерна концентрация на биоразнообразието като цяло. Обяснимо по-богати от тази гледна точка са съхранените широколистни и смесени гори, далеч от човешкото влияние, както и влажните места и водните обекти.

Имайки в предвид характеристиките на защитената зона, можем да разглеждаме въздействието на инвестиционното предложение както следва:

- *Спрямо територията на цялата защитена зона.*

Според справката, която бе направена в РИОСВ-Плевен, на територията на ЗЗ "Васильовска планина" към момента са процедурирани 81 инвестиционни предложения/планове/програми. Същите са свързани с изменение на начина на досегашно стопанисване на съответните имоти, което пък от своя страна довежда до по-голямо или по-малко въздействие върху налични или в съседство местообитания и видове. В таблица №1 броят на ИП/програми/планове е разпределен по основните типове въздействия и дейности, съгласно Натура 2000 Стандартния формуляр на ЗЗ "Васильовска планина":

Таблица № 1. Брой на ИП/П/П, разпределени по тип на въздействие

Код	Име	Инт.	Възд.	%	ИП/П,П
100	Култивация	С	+	6	
102	Косене/Сечи	С	0	16	
110	Използване на пестициди	С	-	6	
120	Наторяване	С	-	6	
130	Напояване	С	+	6	
140	Паша	С	0	10	
141	Изоставяне на пасторални системи	С	-	0	
150	Реорганизация на селскостопански земи	В	-	20	1
151	Отстраняване на плетове и храсти	С	-	0	
160	Общо управление на горите	В	-	60	
161	Залесяване	С	-	5	
162	Изкуствено залесяване	С	-	1	2
163	Повторно засаждане	С	-	2	
164	Горскостопански сечи	В	-	60	7
165	Отстраняване на подраст	С	-	60	

166	Отстраняване на мъртви и загиващи дървета	С	-	60	
167	Експлоатация без повторно засаждане	С	-	1	
170	Животновъдство	С	0	0	1
171	Хранене на добитък	С	0	0	
180	Изгаряне	С	-	10	
200	Отглеждане на рибни и черупчести аквакултури	С	-	0	
211	Риболов на определени места	С	0	0	
220	Развлекателен риболов	В	+	1	
221	Събиране на примамки	С	0	10	
230	Лов	С	-	80	1
240	Събиране/унищожаване на животни	С	-	10	
241	Колекционерство(насекоми,влечуги,земноводни...)	С	-	0	
242	Вземане от гнездото(соколи)	С	-	2	
243	Залавяне с капани,отравяне,браконьерство	В	-	1	
244	Други форми на събиране на животни	С	-	1	
250	Събиране/унищожаване на растения,общо	С	-	1	
300	Добив на пясък и чакъл	В	-	1	1
301	Кариери	В	-	0	
400	Урбанизирани райони,обитавани от човека области	В	-	5	46
402	Преустановена урбанизация	С	+	1	
403	Разпръснати селища	С	-	1	
410	Индустриални или комерсиални зони	С	-	0	5
411	Заводи	С	-	0	
412	Индустриални складове	С	-	0	
420	Изхвърляне на отпадъци	В	-	1	
421	Изхвърляне на битови отпадъци	В	-	1	1
422	Изхвърляне на промишлени отпадъци	С	-	0	
423	Изхвърляне на инертни материали	С	-	0	
430	Селскостопански структури	С	-	0	2
440	Складиране на материали	С	-	0	
500	Комуникационни мрежи	С	-	0	4
501	Пътеки,маршрути,велосипедни маршрути	С	+	0	
502	Пътища,автомобилни пътища	С	-	2	1
507	Мостове,виадукти	С	0	0	2

511	Електропроводи	С	-	0	3
513	Други форми на енергиен транспорт	А	-	20	3
600	Структури за спорт и отдих	В	-	0	
603	Стадион	С	0	0	
604	Турове,маршрути	С	+	10	
608	Къмпинг и каравани	В	-	1	
609	Други комплекси за спорт и отдих	В	0	0	1
620	Спортни и развлекателни дейности на открито	С	-	0	
622	Пешеходен туризъм,езда и немоторизирани превозни средства	С	+	0	
624	Алпинизъм,катерачество, пещернячество	С	-	1	
690	Други въздействия,свързани с отдиха и туризма	С	-	0	
701	Замърсяване на водите	В	-	5	
800	Сметища,възстановяване на земи и сушаване	В	-	0	
801	Преграждане на площи с диги	В	-	1	
811	Управление на водната или крайбрежната растителност за целите на дренажа	В	-	2	
852	Изменения в структурите на водните редици във вътрешността	В	-	90	
853	Управление на водните нива	А	-	5	
870	Диги,насипи,изкуствени плажове,общо	В	-	1	
900	Ерозия	С	-	1	
920	Пресъхване	А	-	1	
	Общо				81

Интензивност: А - висока; В - средна; С - ниска

% - процентно покритие спрямо общата площ на Natura 2000 зоната

Въздействие: + положително; - отрицателно; 0 – неутрално

Видно е, че най-голям е делът на урбанизираните територии за постоянно или временно обитаване- 46 бр. с около 300 дка площ; 7 горскостопански програми на 500 дка; индустриални и комерсиални зони- 5бр на 25 дка; комуникационни съоръжения- 4 на площ 200 дка; ветрогенераторни и фотоволтаични паркове- 3бр на площ 50 дка; две площи за залесяване върху 760 дка; електро- и водопреносни съоръжения- 5бр., засягащи около 800 дка. Съществуват по едно ИП за маслинова

плантация, оранжерия, кравеферма, ловна база, инсталация за преработка на инертни материали, депо за битови отпадъци, база за преработка на плодове, стопанска постройка, паркинг и тенис-корт. Общата площ на отнетите местообитания е 2800 дка, което е около 0,6 % от площта на защитената зона.

Имотът, в който ще се реализира настоящото инвестиционно предложение представлява ливада, съгласно представената от Възложителят скица от СГКК. Ето защо можем да приемем, че основната насока на кумулиране на отрицателно въздействие ще бъде по отношение на територии със сходен начин на трайно ползване- ливади, пасища, ниви и храсти. Съгласно стандартния Натура формуляр на зоната този тип местообитания съставляват 31% от площта на зоната, или 140 965,6431 дка- табл. № 2:

Таблица № 2: Класове земно покритие, кореспондиращи с настоящето ИП.

Класове земно покритие	% покритие
Влажни ливади, мезофилни ливади	16
Екстензивни зърнени култури (вкл. ротационни култури с периодично оставяне на угар)	5
Сухи тревни съобщества, степи	8
Храстови съобщества	2
Общо покритие	31

От общо 81бр. ИП/П/П, 48 биха могли да кумулират известно отрицателно въздействие върху 33 с инвестиционното предложение, предмет на настоящата оценка. В таблица № 3 те са представени с техните площи и разпределение по тип на очаквано въздействие, съгласно Стандартния натура формуляр и информацията от РИОСВ-Плевен.

Таблица № 3: Площ на ИП/П/П с възможно кумулативно въздействие с настоящето ИП, разпределени по типа на въздействие и класове земно покритие:

Код	Име	Инт.	Възд.	%	ИП/П,П,П бр.	Ливади дка	Пасища дка	Храсти дка	Ниви дка	Общо дка
150	Реорганизация на селскостопански земи	В	-	20	1	27	1,5	1	50,5	80
170	Животновъдство	С	0	0	1				10,921	10,921
400	Урбанизирани райони, обитавани от човешка област	В	-	5	34	131,773	51,155		48,902	231,83
410	Индустриални или комерсиални зони	С	-	0	4	3,478+ 1,931	0,404		4,527+ 6,058	16,398
430	Селскостопански структури	С	-	0	1		9			9
500	Комуникационни мрежи	С	-	0	2		21,869		47,186	69,055
502	Пътища, автомобилни пътища	С	-	2	1				6,12	6,12

513	Други форми на енергиен транспорт	A	-	20	3		24,392+		5,605	40,556
							10,559			
609	Други комплекси за спорт и отдих	B	0	0	1		1,888			1,888
	Общо				48	164,182	120,767	1	179,819	465,768

Визираните 48 ИП заемат площ 465,768дка, от които половината се отнасят към тип на въздействие: 400 Урбанизирани райони, обитавани от човека области. Към тях може да се отнесе и инвестиционното предложение, предмет на настоящата оценка. Процентното съотношение спрямо площта на защитената зона е 0,1%.

- *Спрямо прилежащите територии*

Необходимостта от разглеждане на настоящето инвестиционно предложение в контекста на една по-малка и ограничена територия от територията на цялата защитена зона се явява от факта, че то е разположено в непосредствена близост с язовир „Сопот”- единствената по-голяма водна площ в защитената зона. Естествено това довежда до специфика в наличната флора и фауна, и в частност във видовете обитаващи птици, предмет на опазване в зоната. Нормално, тук числеността на водолюбиви видове ще е по-висока, за сметка на други горски и планински видове.

Подобно на много от нашите по-големи язовири и този е обект на засилено човешко влияние главно с цел рекреация и спортен риболов. През годините това е довело до различна степен на застрояване на неговото крайбрежие, като този процес продължава и понастоящем. Включването на язовира в границите на защитена зона „Васильовска планина” поставя основния въпрос за баланса между степента и начина на експлоатация на територията от една страна и опазване на наличните природни дадености, в частност на биоразнообразието от друга. От това произтича необходимостта от прецизна оценка на всяко едно намерение в района и внимателна прогноза за всички възможни негативни последствия. В условията на все още липсващ план за управление на защитената зона е препоръчително да се допуска застрояване по начин, който да доведе до едно своеобразно локално „зониране”: да се обособят зони с по-висока степен на урбанизация за целите на туризма, отдиха и спорта, както и зони с минимална човешка намеса с консервационно значение.

По своето въздействие инвестиционните намерения в района на язовира се отнасят изцяло към тип 400 Урбанизирани райони, обитавани от човека области. Основно са концентрирани по северното крайбрежие на язовира, но не малка е и степента на урбанизация в съседните на настоящия имоти.

3. Описание на елементите на инвестиционното предложение, които самостоятелно или в комбинация с други планове, програми и проекти/инвестиционни предложения биха могли да окажат значително въздействие върху защитената зона или нейните елементи.

Както се спомена, разглежданото инвестиционно предложение предвижда изграждане на двуетажна жилищна постройка на площ 80кв.м в имот собственост на инвеститора. Като всяка строителна дейност се очакват следните етапи от неговото осъществяване:

- Фаза на проектиране
- Фаза на строителство
- Експлоатация

Фазата на проектиране е от изключително значение за залагане на бъдещите законосъобразни, функционални, ефективни и икономични параметри на обекта. Наред с това тя трябва да предвижда и всички възможни мерки за безопасност и опазване на околната среда.

Във фазата на строителството има няколко аспекта, касаещи евентуалното негативно въздействие върху защитената зона: продължителност и срокове на работа, достъп на техника, пряко унищожаване на екземпляри от видове и местообитания, визуално и шумово безпокойство на видове, замърсяване на прилежащи терени. Машабите на строителството не са големи, поради което факторът продължителност не е от съществено значение- строителството ще се реализира в рамките на 1-2 сезона. Сроковете на работа по принцип е препоръчително да се съобразят с периода на оформяне на двойките и размножаване на птиците (април-юни). Строителството е свързано с извършване на изкопни дейности, доставка на материали, извоз на отпадъци, което предполага използване на едрогабаритна техника- багер, товарно МПС. Това обаче няма да окаже съществено въздействие върху зоната тъй като полският път за достъп преминава покрай самия имот. Теоретично, извършването на строителството би трябвало да доведе до пряко унищожаване на растителността и местообитанието на територията на имота. Това обаче на практика не би се случило тъй като те почти напълно отсъстват, а от растителността са останали отделни петна от рудерални видове. Пряко унищожаване на екземпляри от птици също е малко вероятно, тъй като те напълно отсъстват на територията на имота или появата им е спорадична. Безпокойство на видовете е най-вероятното въздействие, което може да се допусне и касае намиращите се в съседство територии и водната площ. Замърсяване на околните имоти би могло да се допусне при неспазване на трудовата и технологична дисциплина, но следва да е обект на строг контрол и самосъзнание. По своята същност исканото строителство не е източник на значими количества строителни отпадъци.

По време на последващото ползване на сградата могат да бъдат идентифицирани следните възможни въздействия: визуално и шумово безпокойство на видове, замърсяване на околни територии с битови отпадъци, замърсяване на води с отпадъчни води. Присъствието на хора в и около населената сграда безусловно ще допринесе за цялостното въздействие върху наличната в района фауна и в частност върху птиците. Това обаче е

пренебрежимо незначително на фона на фактичката урбанизация към момента и общото ниво на безпокойство, предизвикано от цялостното застрояване и присъствие на хора в района. Що се отнася до евентуалното замърсяване с битови отпадъци и битово-фекални води, инвеститорът е заложил организирано извозване на отпадъците и изграждане на локална пречиствателна станция.

4. Описание на защитената зона, местообитанията, видовете и целите на опазването им и тяхното отразяване (отчитане) при изготвянето на инвестиционното предложение

Защитените зони в България са елементи от Националната екологична мрежа като част от Европейската екологична мрежа „Натура 2000”. Едни от тях се обявяват за опазване на природни местообитания и местообитания на видове по Директива 92/43/ЕИО на Съвета за опазване на естествените местообитания и на дивата флора и фауна. Останалите са обявени за опазване на местообитанията на видовете птици по Директива 79/409/ЕИО на Съвета относно опазването на дивите птици, както и за опазване на територии, в които по време на размножаване, линеене, зимуване или миграция се струпват значителни количества птици. Към тази категория се отнася и защитена зона „Васильовска планина” с код BG0002109.

Зоната е обявена със заповед № РД-529 от 26.05.2010г на МОСВ (ДВ бр.48/2010г.). Отнася се към тип J- Защитена зона по Директива за птиците, която припокрива защитена зона по Директива за местообитанията (Централен Балкан-буфер). Площта и е 454 727,881 дка, а средната надморска височина 684м. ЗЗ „Васильовска планина” се намира в Северна България между градовете Ябланица, Тетевен, Троян, Луковит и Угърчин и почти съвпада с орографските граници на едноименната планина. На север територията включва и язовир Сопот. Около половината от планината е покрита с гори - предимно от мизийски бук /*Fagus moesiaca*/. Има също и иглолистни култури. Откритите пространства заемат около 30% от територията, като най-голям е дялът на ливадите и обработваемите земи.

4.1. КАЧЕСТВО И ЗНАЧИМОСТ

Непосредствената близост на Васильовска планина до Национален парк “Централен Балкан”, както и слабата населеност на района са предпоставка за богатото биологично разнообразие и съхраненост на хабитатите тук. В границите на мястото са включени както ценни влажни ливади край Васильов, Лесидрен и Голяма Желязна, така и голяма част от поречието на река Вит, своеобразен коридор за птиците в тази част на Стара Планина. На запад е включена и част от Лисец планина, в която има стари букови гори и пасища – трофични местообитания на редица видове птици. Язовир Сопот на север е важно място за почивка и хранене на редица видове водолюбиваи птици по време на миграция и

зимуване. Във Васильовска планина са установени 108 вида птици, от които 13 са включени в Червената книга на България (1985). От срещащите се видове 41 са от европейско природозащитно значение (SPEC) (BirdLife International, 2004). Като световно застрашен в категория SPEC1 е включен 1 вид, а като застрашени в Европа съответно в категория SPEC2 - 13 вида, в SPEC3 - 27 вида. Мястото осигурява подходящи местообитания за 26 вида, включени в приложение 2 на Закона за биологичното разнообразие, за които се изискват специални мерки за защита. От тях 23 са вписани в приложение I на Директива 79/409 на ЕС. Васильовска планина е със свеовно значение за опазването на застрашения от изчезване на планетата ливаден дърдавец /*Crex crex*/. Районът е едно от най-важните места в България от значение за Европейския съюз за опазването на този вид, както и за сивия кълвач /*Picus canus*/ и ястребогушото коприварче /*Sylvia nisoria*/. Тук се поддържат представителни популации на средния пъстър кълвач /*Dendrocopos medius*/, черния кълвач /*Dryocopus martius*/, козодоя /*Caprimulgus europaeus*/ и осояда /*Pernis apivorus*/.

4.2. УЯЗВИМОСТ

Васильовска планина е лесно достъпна за посетители, поради неголямата си височина и наличието на селища и пътища, както по границите на мястото, така и в него. Природата силно се влияе от горско-стопански дейности и традиционното ползване на ливадите и пасищата. Горите са застрашени от прекомерната експлоатация и от незаконните сечи. Това води до промени в качествата на горските екосистеми, нарушава естествения воден баланс на целия район и предизвиква ерозионни и свлачищни процеси. Промените в хидрологичния режим на района водят до промени и във влажността на ливадите. Премахването на старите умиращи дървета и тези с хралупи, ограничава значително възможностите на кълвачите и совите да намират подходящи места за гнездене и храна. Най-сериозни заплахи са косенето на ливадите през гнездовия период на ливадния дърдавец, както и превръщането им в обработваеми земи. Преки заплахи за птиците са скалното катерене, движението с моторни превозни средства извън пътищата (включително т.нар. "off road") и други. Потенциална заплаха както за местообитанията, така и за птиците в района е изграждането на ветроенергийни паркове.

4.3. ОБЯВЯВАНЕ И ДРУГ ПРИРОДОЗАЩИТЕН СТАТУТ НА ЗАЩИТЕНАТА ЗОНА

По-малко от 1% от територията на мястото е поставена под законова защита съгласно националното природозащитно законодателство. Тук попадат 7 защитени местности и 5 природни забележителности, обявени за опазване на характерен ландшафт, водопади или пещери. Почти цялата територия на Васильовска планина попада в КОРИНЕ място "Централен Балкан", определено през 1998 г., поради европейското му значение за опазването на редки и

застрашени местообитания, растения и животни, включително птици. През 2005 година територията е обявена от BirdLife International за Орнитологично важно място.

4.4. СОБСТВЕНОСТ

Държавна собственост - 40%; общинска собственост - 24%; частна собственост - 36%.

4.5. Предмет на опазване в защитена зона „Васильовска планина“ с идентификационен код BG0002109 са следните видове птици:

4.5.1. Видове по чл. 6, ал. 1, т. 3 от Закона за биологичното разнообразие: Черногуш гмуркач (*Gavia arctica*), Нощна чапла (*Nycticorax nycticorax*), Малка бяла чапла (*Egretta garzetta*), Черен щъркел (*Ciconia nigra*), Бял щъркел (*Ciconia ciconia*), Орел рибар (*Pandion haliaetus*), Осояд (*Pernis apivorus*), Морски орел (*Haliaeetus albicilla*), Орел змияр (*Circaetus gallicus*), Скален орел (*Aquila chrysaetos*), Белоопашат мишелов (*Buteo rufinus*), Планински кеклик (*Alectoris graeca*), Лещарка (*Bonasa bonasia*), Ливаден дърдавец (*Crex crex*), Бухал (*Bubo bubo*), Козодой (*Caprimulgus europaeus*), Земеродно рибарче (*Alcedo atthis*), Сив кълвач (*Picus canus*), Черен кълвач (*Dryocopus martius*), Среден пъстър кълвач (*Dendrocopos medius*), Белогръб кълвач (*Dendrocopos leucotos*), Сирийски пъстър кълвач (*Dendrocopos syriacus*), Горска чучулига (*Lullula arborea*), Червеногърба сврачка (*Lanius collurio*), Черночела сврачка (*Lanius minor*), Ястребогушо коприварче (*Sylvia nisoria*), Полубеловрата мухоловка (*Ficedula semitorquata*), Градинска овесарка (*Emberiza hortulana*);

4.5.2. Видове по чл.6, ал. 1, т. 4 от Закона за биологичното разнообразие: Сива чапла (*Ardea cinerea*), Голям ястреб (*Accipiter gentilis*), Малък ястреб (*Accipiter nisus*), Обикновен мишелов (*Buteo buteo*), Черношипа ветрушка (Керкenez) (*Falco tinnunculus*), Голям горски водобегач (*Tringa ochropus*), Късокрил кюкавец (*Actitis hypoleucos*), Пчелояд (*Merops apiaster*).

4.6. Защитената зона се обявява с цел:

4.6.1. Опазване и поддържане на местообитанията на посочените видове птици за постигане на тяхното благоприятно природозащитно състояние;

4.6.2. Възстановяване на местообитания на видове птици от посочените, за които е необходимо подобряване на природозащитното им състояние.

4.7. В границите на защитената зона се забранява:

4.7.1. Разораването на пасищата и ливадите и превръщането им в обработваеми земи и трайни насаждения;

4.7.2. Косенето на ливадите преди 1 юли, както и косене от периферията към центъра;

4.7.3. Разкриването на нови баластриери в речните корита и речните тераси с изключение на тези, за които към датата на обнародване на заповедта в

„Държавен вестник“ има започната процедура или са съгласувани по реда на глава шеста от Закона за опазване на околната среда и/или чл. 31 от Закона за биологичното разнообразие;

4.7.4. Изграждането на водноелектрически централи с изключение на тези, за които към датата на обнародване на заповедта в „Държавен вестник“ има започната процедура или са съгласувани по реда на глава шеста от Закона за опазване на околната среда и/или чл. 31 от Закона за биологичното разнообразие;

4.7.5. Изграждането на фотоволтаични системи и вятърни генератори за производство на електроенергия с изключение на тези, за които към датата на обнародване на заповедта в „Държавен вестник“ има започната процедура или са съгласувани по реда на глава шеста от Закона за опазване на околната среда и/или чл. 31 от Закона за биологичното разнообразие, както и с изключение на тези за самостоятелно захранване на обекти.

5.Описание и анализ на степента на въздействие на инвестиционното предложение върху предмета и целите на опазване на защитената зона:

А) описание и анализ на въздействието на инвестиционното предложение върху типовете природни местообитания и видовете- предмет на опазване в защитената зона

Защитена зона „Васильовска” планина е обявена с цел опазване на местообитанията на видовете птици, съгласно заповедта за обявяване на зоната. Самото инвестиционно предложение ще се реализира в район, респективно в рамките на имот, чиято степен на урбанизация е изключително висока. От източна страна, в съседство е обособен и застроен УПИ за жилищни нужди. От западна страна имота също е застроен. От юг преминава път, общинска собственост, който е настлан с цел по-добър достъп до сградите. Изградени са високи, масивни зидани огради, които изцяло ограничават достъпа до тях. Имотът, предмет на настоящето предложение се намира в средата на въпросното застрояване, като неговата територия е силно увредена вследствие строителните дейности в съседните имоти. Тревна покривка почти изцяло липсва, вследствие извземане на част от повърхностния почвен слой и утъпкване. На отделни места се наблюдава развитие на рудерална и плевелна растителност, основно къпина. Развитието на тревен слой допълнително се подтиска от наличието на строителни и битови отпадъци в границата на имота. Относно реалното състояние на имота към настоящият момент, вж. приложения снимков материал (прил.3). Подобен тип урбанизация се е развил в доста силна степен в района в източна посока.

Имайки в предвид горепосоченото, може с голяма сигурност да се твърди, че имотът, предмет на ИП е силно ограничен по отношение на интерес и достъп от страна на наличната фауна в района. Той не представлява подходяща територия за изхранване, почивка, размножаване или преминаване на животни, с изключение

вероятно на някои синантропни и нечувствителни видове дребни бозайници и птици (гризачи, порови, врабчоподобни, вранови и совоподобни). По отношение на целевите за зоната видове птици, вероятността от въздействие може да се охарактеризира по следния начин:

Таблица № 4: Вероятност от въздействие на ИП върху целевите видове, предмет на опазване:

Вид	Местна популация	Миграционна популация			Оценка			
		Размн.	Зимув.	Премин.	Попул.	Опазв.	Изолир.	Цял.оц.
Прил. I на Дир. 79/409/ЕЕС								
1. Черногуш гмуркач (<i>Gavia arctica</i>)			1i/1-2i	3i/2-5i	C	B	C	B
Присъствието на вида е непостоянно и е свързано със степента на замръзване на водоема. Данните от НСЗПВП през последните години за язовир Сопот сочат отделни зимуващи/скитащи екземпляри, както следва: 2008г. - 0 екз, 2009г. - 0екз., 2010г. - 6 екз., 2011г. - 1 екз. Това потвърждава оценка C за наличната популация. Важен факт е, че видът присъства на територията през зимните месеци, когато човешката активност е ограничена. Не се очаква негативно въздействие върху вида.								
2. Нощна чапла (<i>Nycticorax nycticorax</i>)		1i		5i/3-7i	D			
Популацията на вида в зоната е с оценка D- незначителна. Не са потвърдени данните за наличие на вида на територията на язовира. Не се очаква отрицателно въздействие върху вида.								
3. Малка бяла чапла (<i>Egretta garzetta</i>)		1i		10i/5-15i	D			
Популацията на вида в зоната е с оценка D- незначителна. Не са потвърдени данните за наличие на вида на територията на язовира. Не се очаква отрицателно въздействие върху вида.								
4. Черен щъркел (<i>Ciconia nigra</i>)		4p/3-5p		P	C	B	C	C
Съществува вероятност вида да ползва територията на язовира за изхранване и почивка по време на миграции. Това биха били по-отдалечените крайбрежни зони и прилежащи територии. Не присъства в имота и околните площи. Не се очаква отрицателно въздействие върху вида.								
5. Бял щъркел (<i>Ciconia ciconia</i>)		5p			C	B	C	C
Според данните от националните преброявания на белия щъркел, няма гнездещи двойки в околните населени места. Възможно е изхранване на вида в околните на язовира територии. Имота и околните площи са неподходящи. Няма вероятност от негативно въздействие в резултат от реализацията на ИП.								
6. Орел рибар (<i>Pandion haliaetos</i>)				1i	B	A	C	A
Според Стандартният формуляр зоната е значима за опазване на вида, въпреки ниската му численост и непостоянно присъствие. Хранителните територии са откритите водни площи. Имота и подобните на него територии са неподходящи. Не се очаква отрицателно въздействие.								
7. Осояд (<i>Pernis apivorus</i>)		7p/5-10p			C	A	C	B
Не се засягат местообитания на вида. Не се очаква отрицателно въздействие.								
8. Морски орел (<i>Haliaeetus albicilla</i>)			1i	P	C	B	A	C
Единични скитащи екземпляри присъстват през зимата. Данните от НСЗПВП отчитат по една птица през 2009 и 2010г. Те се изхранват в откритите водни площи и не се очаква отрицателно въздействие от ИП.								
9. Орел змияр (<i>Circus gallicus</i>)		3p/2-4p		P	C	A	C	C
Не се засягат местообитания на вида. Не се очаква отрицателно въздействие.								
10. Скален орел (<i>Aquila chrysaetos</i>)	1p/1-2p				C	A	C	C
Не се засягат местообитания на вида. Не се очаква отрицателно въздействие.								
11. Белоопашат мишелов (<i>Buteo rufinus</i>)	1p				C	B	C	C
Не се засягат местообитания на вида. Не се очаква отрицателно въздействие.								
12. Планински кеклик (<i>Alectoris graeca graeca</i>)	7p/3-12p				C	A	B	B
Не се засягат местообитания на вида. Не се очаква отрицателно въздействие.								
13. Лещарка (<i>Bonasa bonasia</i>)	28p/20-35p				C	A	C	A
Не се засягат местообитания на вида. Не се очаква отрицателно въздействие.								
14. Ливаден дърдавец (<i>Crex crex</i>)		178p/120-236			B	A	C	A
Според Стандартният формуляр зоната е значима за опазване на вида. Териториите, подходящи като местообитания за вида са разположени на запад от имота. Въпреки, че самият той е с начин на ползване „ливада”, реално не представлява такъв поради описаните по-горе причини. С промяната на предназначението на имота се отнема 0,001 % от местообитанието „ливада” цялата зона. Не съществува вероятност от отрицателно въздействие върху вида.								
15. Бухал (<i>Bubo bubo</i>)	6p/7-8p				C	B	C	A

Според Стандартният формуляр зоната е значима за опазване на вида. Района около ИП не е подходящ за гнездене. Възможно е изхранване на скитащи птици в извънразмножителен период, включително на територията на самия имот. Това се обуславя от нарастване числеността на гризачи и други дребни бозайници. Не може да се очаква негативно въздействие от реализацията на ИП тъй като имотът не е естествена хранителна територия за вида, още по-малко размножителна.								
16. Козодой (<i>Caprimulgus europaeus</i>)	120p/60-180p				C	A	C	B
Козодоят е широко разпространен вид. Обитава разнообразни терени, съчетаващи залесени и открити участъци, понякога в близост с населени места. Района на имота не предлага подходящи условия за гнездене, но е потенциална площ за изхранване. Поради факта, че се храни с летящи насекоми и е нощно активен, няма вероятност от отнемане на местообитания от значение за опазване на вида.								
17. Земеродно рибарче (<i>Alcedo atthis</i>)	11p/10-12p				C	B	C	C
Крайбрежието в района на ИП е полегато и обезлесено, поради което не предлага подходящи условия за гнездене и изхранване на вида. Не се очаква отрицателно въздействие.								
18. Сив кълвач (<i>Picus canus</i>)	27p/25-30p				C	A	C	A
Не се засягат местообитания на вида. Не се очаква отрицателно въздействие.								
19. Черен кълвач (<i>Dryocopus martius</i>)	25p/20-30p				C	B	C	B
Не се засягат местообитания на вида. Не се очаква отрицателно въздействие.								
20. Среден пъстър кълвач (<i>Dendrocopos medius</i>)	107p/65-150p				C	A	C	A
Не се засягат местообитания на вида. Не се очаква отрицателно въздействие.								
21. Белогръб кълвач (<i>Dendrocopos leucophaea</i>)	5p/2-7p				D			
Не се засягат местообитания на вида. Не се очаква отрицателно въздействие.								
22. Сирийски пъстър кълвач (<i>Dendrocopos syriacus</i>)	142p/85-200p				C	A	C	C
Не се засягат местообитания на вида. Не се очаква отрицателно въздействие.								
23. Горска чучулига (<i>Lullula arborea</i>)	135p/120-150p				C	A	C	C
Не се засягат местообитания на вида. Не се очаква отрицателно въздействие.								
24. Червеногрба сврачка (<i>Lanius collurio</i>)	350p/250-450p				C	A	C	B
Не се засягат местообитания на вида. Не се очаква отрицателно въздействие.								
25. Черночела сврачка (<i>Lanius minor</i>)	8p/5-15p				C	B	C	C
Не се засягат местообитания на вида. Не се очаква отрицателно въздействие.								
26. Ястребогушо коприварче (<i>Silvia nisoria</i>)	75p/70-80p				C	A	C	A
Зоната е значима за опазване на вида. Не се засягат местообитания на вида. Не се очаква отрицателно въздействие.								
27. Полубеловрата мухоловка (<i>Ficedula semitorquata</i>)	42p/25-60p				C	B	C	C
Не се засягат местообитания на вида. Не се очаква отрицателно въздействие.								
28. Градинска овесарка (<i>Emberiza hortulana</i>)	55p/30-80p				C	B	C	C
Не се засягат местообитания на вида. Не се очаква отрицателно въздействие.								
Мигриращи птици извън Прил. на Дир.79/409/ЕЕС								
29. Сива чапла (<i>Ardea cinerea</i>)	8p/2-14p				D			
Според Стандартният формуляр популацията на вида в зоната е незначителна. Той едва ли гнезди някъде на територията на зоната. Резултатите от НСЗПВП показват присъствие на вида през зимата в численост както следва: 2010г. - 236п. и 2011г. - 106п. Птиците използват крайбрежието на язовира и околните територии за изхранване. С реализацията на ИП не се отнемат местообитания на вида и не се очаква безпокойство.								
30. Голям ястреб (<i>Accipiter gentilis</i>)	17p/5-20p				C	B	C	C
Не се засягат местообитания на вида. Не се очаква отрицателно въздействие.								
31. Малък ястреб (<i>Accipiter nisus</i>)	7p/5-10p				C	A	C	C
Условия за гнездене няма, но е възможно е да ловува в района на ИП. Ловните територии на вида са сравнително големи, поради което не се предполага негативно въздействие върху неговите местообитания.								
32. Обикновен мишелов (<i>Buteo buteo</i>)	20p/15-25p				C	A	C	C
Не се засягат местообитания на вида. Не се очаква отрицателно въздействие.								
33. Черношипа ветрушка (<i>Falco tinnunculus</i>)	8p/3-13p				C	A	C	C
Не се засягат местообитания на вида. Не се очаква отрицателно въздействие.								
34. Голям горски водобегач (<i>Tingia ochropus</i>)	3p/2-4p				C	A	B	C
Не се засягат местообитания на вида. Не се очаква отрицателно въздействие.								
35. Късокрил къкавец (<i>Actitis hypoleucos</i>)	6p/5-6p				C	A	C	C
Не се засягат местообитания на вида. Не се очаква отрицателно въздействие.								
36. Пчелояд (<i>Merops apiaster</i>)	35p			P	D			

Местна попул. – популации от местни видове, могат да бъдат намерени в обекта целогодишно.

Миграц. попул. – миграционна популация от:

Размн. – размножаващи се видове, използват обекта за гнездене и отглеждане на малките.

Зимув. – зимуващи видове, използват обекта през зимата.

Премин. – преминаващи видове, използват обекта по време на мигриране или за сменяне на перата извън местата за размножаване.

Числеността на популацията е въведена с точните данни. Когато точният брой е неизвестен, са посочени границите, в които попада популацията. Чрез индекс е уточнено дали числеността на популацията е дадена в двойки (р) или индивиди (i). За някои видове със специална размножителна система, са отчетени отделно мъжките и женските индивиди, съответно с индекс (m) или (f). В случаите, когато няма никакви цифрови данни е отбелязан размера/плътността на популацията като е посочено дали видът е типичен (С), рядък (R) или много рядък (V). Когато липсват всякакви данни за популацията, тя е отбелязана като налична (P).

Попул. – размер и плътност на популацията на вида, който се среща в обекта, съотнесени с популациите на цялата територия на страната. Този критерий се използва за оценяване на относителния размер или плътност на популацията в обекта, в сравнение с тези на националната популация. Използван е следния модел за приблизителна оценка: А) $100\% \geq p > 15\%$; В) $15\% \geq p > 2\%$; С) $2\% \geq p > 0\%$. Във всички случаи, когато дадена популация се среща в обекта в незначителна степен, тя трябва да бъде посочена в четвърта категория – D) незначителна популация.

Опазв. – степен на опазване на характеристиките на хабитата, които са от значение за дадения вид и възможности за възстановяване. За класифициране на този критерий е използвана “най-добра експертна преценка”: А) отлично опазване (елементи в отлично състояние, независимо от оценката на възможностите за възстановяване); В) добро опазване (добре запазени елементи, независимо от оценката на възможностите за възстановяване и елементи в средно или частично деградирало състояние и лесно възстановяване); С) средно или слабо опазване (всички други комбинации).

Изол. – степен на изолираност на популацията, намираща се на обекта, съотнесена с естествената степен за вида. Използвана е следната класификация: А) (почти) изолирана популация; В) не изолирана популация, но на границата на района на разпространение; С) не изолирана популация в широк обхват на разпространение.

Цял.Оц. – цялостна оценка на стойността на обекта за опазването на дадения вид. Използвана е “най-добра експертна преценка”, съгласно следната класификационна система: А) отлична стойност; В) добра стойност; С) значима стойност.

Въз основа на така извършеният анализ на въздействието на ИП върху видовете птици, предмет на опазване в защитената зона, може да се направят следните заключения относно вероятността от неблагоприятно въздействие:

За повечето горепосочени видове въздействието от строителството и последващата експлоатация на обекта е нулево поради следните основни причини:

1. Видът не присъства целогодишно в района на ИП.
2. Видът притежава биологични особености и жизнена дейност, които не са в конфликт с характеристиките на ИП.
3. Видът присъства в района, но поради факта, че ИП ще се реализира в площ, която отдавна е загубила естествения си облик, на практика не се стига до загуба на местообитания и безпокойство.

За някои видове: бухал, козодой и малък ястреб може да се предположи вероятно въздействие от степен „незначително“, поради факта, че е възможно да използват имота като ловна територия. Със сигурност това са изолирани

случаи, имайки в предвид увредената площ и разположението и сред околните урбанизирани територии.

Б) описание и анализ на въздействието на инвестиционното предложение върху целостта на защитената зона с оглед на нейната структура, функции и природозащитни цели (загуба на местообитания, фрагментация, обезпокояване на видове, нарушаване на видовия състав, химически, хидроложки и геоложки промени и др.) както по време на реализацията, така и при експлоатацията на инвестиционното предложение.

Както вече се спомена, ИП ще се реализира на твърде малка площ (част от имот 1 дка), разположена в североизточната периферия на защитената зона. Касае се за двуетажно жилищно строителство, със сезонно ползване и малък брой обитатели. Въз основа на тези параметри категорично може да се твърди, че ИП ще е с незначително въздействие върху целостта и функционалното единство на зоната. Дори и в локален мащаб (влажните местообитания около и самият язовир Сопот), не може да се очаква каквото и да било отнемане на територии с природозащитно значение за зоната. От 140 965,6431 дка (31% от площта на ЗЗ) със сходно на проектния имот предназначение- ливади, ниви, степи и храсти, реализацията на настоящето ИП ще отнеме 0,0007% от потенциалните за целевите видове местообитания. Както е видно от таблица 3 общата площ на отнетите и урбанизирани към момента територии със сходно предназначение в границите на ЗЗ е 465,768дка. Прилагайки принципа на предпазливост и залагане на най-неблагоприятна прогноза за възможен кумулативен ефект виждаме, че те, заедно с настоящето ИП, съставляват 0,33% от площта на местообитанията, имащи значение за опазване на целевите видове. Тази стойност категорично обосновава незначителната степен на вероятност от каквото и да било въздействие от реализацията на ИП както във фазата на строителство, така и по време на експлоатация.

Известно увеличение на безпокойството на видовете може да се очаква по време на строителните дейности поради по-високото ниво на шум, предизвикан от изкопните и транспортни дейности. Този фактор обаче е с ниска степен на въздействие тъй като: има временен характер; малки параметри на застрояване; отдалечен е от потенциални целеви местообитания; ще се използва съществуващ общински път, експлоатиран и до момента.

6. Предложения за смекчаващи мерки, предвидени за предотвратяване, намаляване и възможно отстраняване на неблагоприятните въздействия от осъществяване на инвестиционното предложение върху защитената зона и определяне на степента му на

въздействие върху предмета на опазване на защитената зона в резултат на прилагането на предложените смекчаващи мерки.

Въпреки, че както посочихме не съществува възможност за значимо въздействие от реализацията на ИП върху предмета и целите на опазване в ЗЗ „Васильовска планина“, все пак ще набележим някои потенциални мерки с превантивен и компенсаторен характер, които приложени комплексно, ще допринесат до свеждане до минимум на евентуално въздействие от ИП.

6.1. Етап на проектиране

- Залагане на комплекс от проектантски решения за архитектурно оформяне на урбанизирани територии в чувствителни в екологично отношение зони- минимална плътност на застрояване, висок коефициент на озеленяване, ландшафтно вписване на сградата по отношение на дизайн, цвят и др., проектиране на подходящо пречиствателно съоръжение за отпадъчни води.

6.2. Етап на строителство

- Спазване на проектните срокове, съобразени с периода за размножаване на птиците (март-юни).

- Използване изключително и само на съществуващият общински път за достъп до обекта.

- Да не се допуска по никакъв начин засягане на земите северно от обекта, представляващи сервитут на воден обект- чрез отъпкване, замърсяване или по други начини.

- Инструктаж на строителния и транспортния персонал за мерките за противопожарна безопасност.

- Минимизиране на шумовото натоварване на района на строителната площадка.

- Използване на технически изправни транспортни и всякакви други машини за недопускане на разливи от масла, горива, строителни материали и др.

- Обособяване на временен санитарен възел за недопускане на битово-фекално замърсяване в района на обекта.

6.3. Етап на експлоатация

- Озеленяването на имота да се извърши с местни тревни, горски или овощни растителни видове.

- В случай на нужда, при отопление на сградата да се използват дърва или въглища. Да не се допуска употреба на горива, водещи до наднормено замърсяване на въздуха.

- Да се следи за минимални нива на шумово въздействие, вкл. използване на агрегат за производство на еленергия, отговарящ на техническите стандарти за шум.

- Ползването на водният обект за рекреационни цели да става съобразно нормите на съществуващата законодателна уредба.

7. Разглеждане на алтернативни решения и оценка на тяхното въздействие върху защитената зона, включително нулева алтернатива.

7.1. Нулева алтернатива- включва вариант при който ИП не се осъществява. Определено може да се каже, че тази алтернатива не би допринесла за подобряване на статуса на видовете, предмет на опазване и постигане целите на обявяване на ЗЗ. Имотът към момента е силно увреден и замърсен и не представлява потенциално местообитание на целевите видове птици.

7.2. Алтернатива по отношение на местоположение- не съществува поради факта, че понастоящем това е единствения имот на инвеститора в района.

7.3. Алтернатива по отношение на достъп- ще се използва единствения съществуващ общински път.

7.4. Алтернатива по отношение на типа на ползване- имотът се намира сред околни урбанизирани територии и сгради, което определя и възможността за ползване със сходно на тях предназначение.

7.5. Алтернатива по отношение на вид и степен на застрояване- предвижда се минимална степен на застрояване на имота и подходящо ландшафтно оформление.

7.6. Алтернатива по отношение на източници на суровини и енергия- ще се използват строителни материали, отговарящи на утвърдени технически стандарти. Не съществува алтернатива за доставка на питейна вода и електроенергия.

8. Картен материал с местоположението на всички елементи на инвестиционното предложение спрямо защитената зона и нейните елементи.

Приложение № 1.

9. Заключение за вида и степента на отрицателно въздействие съобразно критериите по чл. 22.

Предлага се реализацията на жилищно строителство- двуетажна сграда от около 80кв.м в собствен имот, 1 дка, идентифициран като „ливада“ по начина на трайно ползване. Имотът е разположен в землището на с. Голяма Желязна, община Троян, в съседство на язовир „Сопот“ и в североизточния край на защитена зона за опазване на дивите птици „Васильовска планина“.

Защитена зона „Васильовска планина“ е обявена за опазване на местообитания на видове птици по чл.6, ал.1, т.3 от ЗБР- 28 вида и за опазване на територии от значение за видове птици по чл.6, ал.1, т.4 от ЗБР- 8 вида. 4.6. Защитената зона се обявява с цел: Опазване и поддържане на местообитанията

на посочените видове птици за постигане на тяхното благоприятно природозащитно състояние; Възстановяване на местообитания на видове птици от посочените, за които е необходимо подобряване на природозащитното им състояние.

Анализът на въздействието на ИП върху видовете птици, предмет на опазване в защитената зона, води до следните заключения относно вероятността от неблагоприятно въздействие:

За повечето видове птици въздействието от строителството и последващата експлоатация на обекта е нулево поради следните основни причини:

1. Видът не присъства целогодишно в района на ИП.
2. Видът притежава биологични особености и жизнена дейност, които не са в конфликт с характеристиките на ИП.
3. Видът присъства в района, но поради факта, че ИП ще се реализира в площ, която отдавна е загубила естественият си облик, на практика не се стига до загуба на местообитания и безпокойство.

За някои видове: бухал, козодой и малък ястреб може да се предположи вероятно въздействие от степен „незначително“, поради факта, че е възможно да използват имота като ловна територия. Със сигурност това са изолирани случаи, имайки в предвид увредената площ и разположението и сред околните урбанизирани територии.

От 140 965,6431 дка (31% от площта на ЗЗ) със сходно на проектния имот предназначение- ливади, ниви, степи и храсти, реализацията на настоящето ИП ще отнеме 0,0007% от потенциалните за целевите видове местообитания. Както е видно от таблица ... общата площ на отнетите и урбанизирани към момента територии със сходно предназначение в границите на ЗЗ е 465,768дка. Прилагайки принципа на предпазливост и залагане на най-неблагоприятна прогноза за възможен кумулативен ефект виждаме, че те, заедно с настоящето ИП, съставляват 0,33% от площта на местообитанията, имащи значение за опазване на целевите видове.

Вземайки в предвид гореизложеното, може да се направи заключение, че реализацията на предложеното инвестиционно предложение „Изграждане на жилищна сграда“ не води до съществено отрицателно въздействие върху местообитанията и видовете, предмет на опазване в защитена зона „Васильовска планина“ и е съвместимо с целите на обявяването и.

С цел минимизиране на отрицателното въздействие върху зоната е разгледано наличието на алтернативни решения и възможните смекчаващи мерки, описани в т.б.

10. Наличие на обстоятелства по чл. 33 ЗБР, включително доказателства за това и предложение за конкретни компенсиращи мерки по чл.34 ЗБР

Не са налични обстоятелства по чл. 33 ЗБР.

11. Информация за използваните методи на изследване, включително времетраене и период на полеви проучвания, методи за прогноза и оценка на въздействието, източници на информация, трудности при събирането на необходимата информация

11.1. Използвани методи на изследване

Основните подходи за набавяне на необходимата база от данни за територията, местообитанията, видовете и наличните ИП/планове/програми са следните:

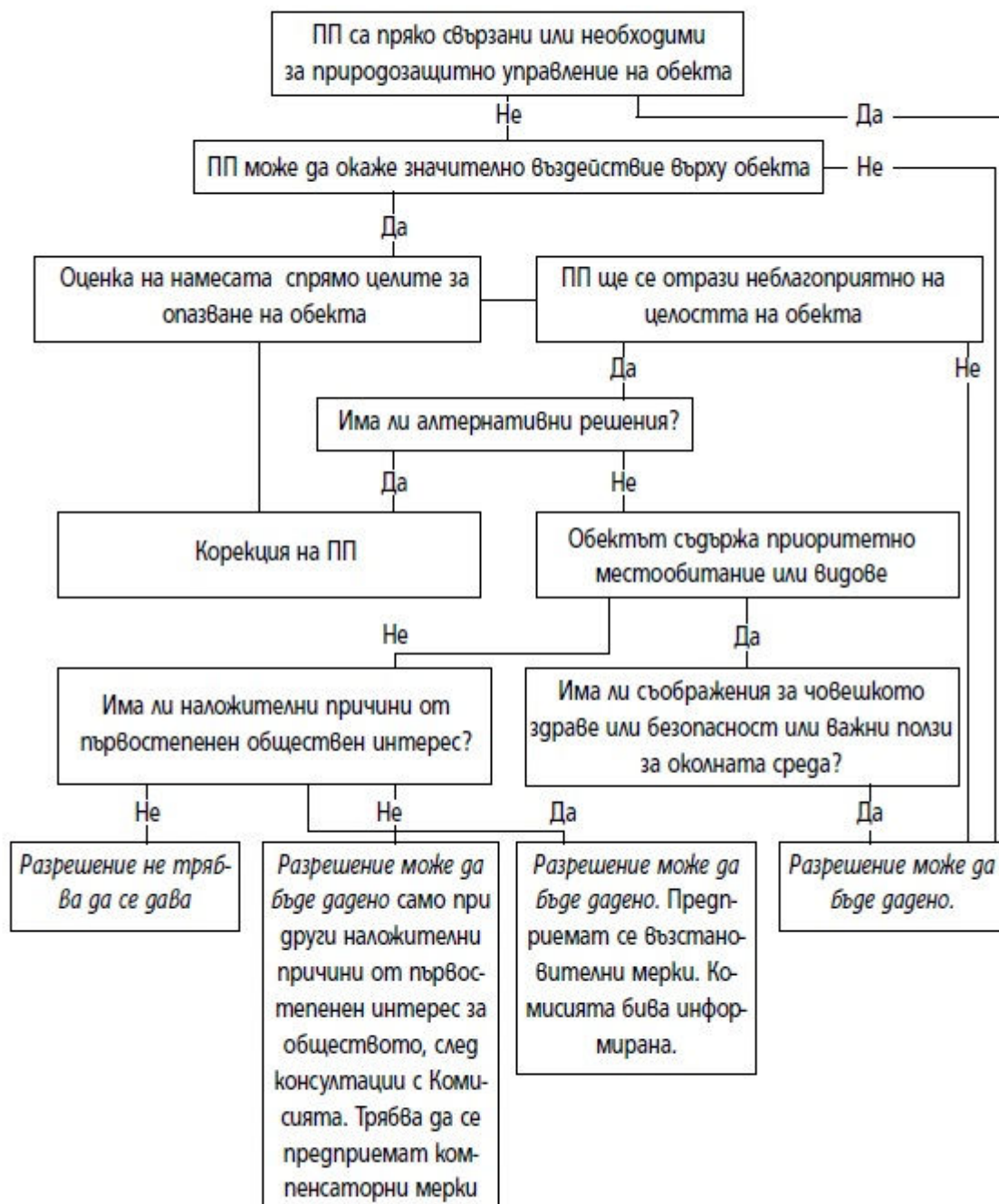
- Преглед на известните източници на информация (публикувани и непубликувани). Същите са представени в списъка по т. 11.3.
- Консултации с инвеститора и компетентните органи по смисъла на ЗБР- РИОСВ-Плевен и ИАОС-София.
- Лични полеви наблюдения, извършени в периода септември-декември 2011г.

11.2. Методи за прогноза и оценка на въздействието

За целите на точното идентифициране на вероятността от въздействие на ИП върху предмета и целите на опазване в ЗЗ бе използван следния модел, базиран върху „Методическо ръководство за оценка на планове и проекти, значително засягащи Натура 2000 места“, ЕК Генерална дирекция „Околна среда“2001.

ПРИЛОЖЕНИЕ III

Разглеждане на планове и проекти (ПП), въздействащи върху обекти от Натура 2000



11.3. Източници на информация

11.3.1. Николов, И., 2005. BG 0002109 Васильовска планина, Натура 2000 Стандартен формуляр; БАН, 2008 (ревиз.).

11.3.2. Николов, И., 2007. Васильовска планина- В: Костадинова, И., М. Граматиков (ред.). Орнитологично важните места в България и Натура 2000. БДЗП, Природозащитна поредица, Книга 11. София, БДЗП, стр.474-476.

11.3.3. ЕК, Генерална дирекция „Околна среда”, 2001. Оценка на планове и проекти значително засягащи Натура 2000 места. Методическо ръководство по разпоредбите на чл. 6 (3) и (4) на Директивата за местообитанията 92/43/ЕИО.

11.3.4. Марин, С., Георгиева-Шнел, Т., Димова, Р. (съст.). Практически насоки за прилагане на ОС с Натура 2000 в България- немският опит и правото на ЕС. Прилагане на чл. 6 (3) и чл. 6 (4) от Директива 92/43/ЕЕС, транспонирани в ЗБР, чл.31-34а. София, Зелени Балкани, 2010.

11.3.5. Костадинова, И., С. Дерелиев. 2001. Резултати от среднозимното преброяване на водолюбивите птици в България за периода 1997-2001 година. БДЗП, Природозащитна поредица. Книга 3. БДЗП, София, 96 стр.

11.3.6. Нанкинов, Д. и колектив. Численост на националните популации на гнездящите в България птици. Зелени Балкани, Пловдив, 2004.

11.3.7. Янков, П. (отг. ред.) 2007. Атлас на гнездящите птици в България. БДЗП, Природозащитна поредица. Книга 10. София, БДЗП.

11.3.8. Делов, В., Н. Петков, 2002. Ливаден дърдавец (Sorex sorex).- В: Янков, П. (отг. редактор). Световно застрашени видове птици в България. Национални планове за действие за опазването им, Част 1. БДЗП- МОСВ, Природозащитна поредица, Книга 4, БДЗП, София, стр. 183-203.

11.3.9. Симеонов, С., Мичев, Т., Д.Нанкинов, 1990. Фауна на България, т. 20, Птици- част I. БАН.

11.3.10. Нанкинов, Д., Симеонов, С., Мичев, Т., Б. Иванов, 1997. Фауна на България, т. 26, Птици- част II. БАН.

11.3.11. Пановска- Асенова, Х., Л. Асенов, Б. Бечев, З. Боев. Резултати от преброяването на белия щъркел (*Ciconia ciconia*) в бившия Ловешки окръг през 1994-1995г.В: Ц. Петров (отг. редактор), ББелият щъркел (*Ciconia ciconia*) в България, природозащитна поредица, кн.2, БДЗП, Пловдив, 1997, стр. 75-78.

11.3.12. Димова, Д., Христов, И., Цонев, Р., Т. Белев. Приложение в България на Директива 92/43/ЕЕС за опазване на природните местообитания и дивата фауна и флора и на Директива 79/409/ЕЕС за опазване на дивите птици чрез Закона за биологичното разнообразие.

11.3.13. ИАОС, МОСВ- гр. София, Wetlands International. Резултати от Национално средно-зимно преброяване на водолюбиви птици 2008-2011г. (непубл.)

11.3.14. ЗАКОН ЗА БИОЛОГИЧНОТО РАЗНООБРАЗИЕ- Обн. ДВ. бр.77 от 9 Август 2002г., изм. ДВ. бр.88 от 4 Ноември 2005г., изм. ДВ. бр.105 от 29 Декември 2005г., изм. ДВ. бр.29 от 7 Април 2006г., изм. ДВ. бр.30 от 11 Април 2006г., изм. ДВ. бр.34 от 25 Април 2006г., изм. ДВ. бр.52 от 29 Юни 2007г., изм. ДВ. бр.64 от 7 Август 2007г., изм. ДВ. бр.94 от 16 Ноември 2007г., изм. ДВ. бр.43 от 29 Април 2008г., изм. ДВ. бр.19 от 13 Март 2009г., изм. ДВ. бр.80 от 9 Октомври 2009г., изм. ДВ. бр.103 от 29 Декември 2009г., изм. ДВ. бр.62 от 10 Август 2010г., изм. ДВ. бр.89 от 12 Ноември 2010г., изм. ДВ. бр.19 от 8 Март 2011г., изм. ДВ. бр.33 от 26 Април 2011г.

11.3.15. Ботев, Б., Ц. Пешев (ред.), 1985. Червена книга на НР България. Том 2. Животни. БАН.

11.3.16. Сдружение „Зелени Балкани“, 1998. Сборник международни конвенции за опазване на биологичното разнообразие.

11.3.17. Симеонов, С., Т. Мичев, 1991. Птиците на Балканския полуостров. Полеви определител.

11.3.18. Матеева, И., 2010. Доклад за оценка за съвместимостта с предмета и целите на опазване на защитена зона „Васильовска планина“ на инвестиционно предложение „Построяване на еднофамилна жилищна сграда в ПИ 15703.59.121“.

12. Документи по чл. 9, ал. 2 и 3 от Наредба за условията и реда за извършване на оценка за съвместимостта на планове, програми, проекти и инвестиционни предложения с предмета и целите на опазване на защитените зони.

Приложение № 2.